

## NOTICE:

For continued technical improvements and system upgrade,  
the information contained herein may be subject to  
change without prior notice

Copyright ©2010  
All Rights Reserved.  
Manual Edition 1.4 , Jan. 2010  
Printed in China

# Edifier

www.edifier.com  
Edifier International Limited  
Made in China

Products manufactured by Edifier will be customized for a variety of applications. Pictures and illustrations shown in this manual may differ slightly from the actual product. Should this occur, the actual product design prevails.

# Edifier



English

Français

Español

Deutsch

Italiano

## M3200 Multimedia Speaker

### User Manual

---

Please read this manual carefully before operating the system

Thank you for purchasing this Edifier product. For generations, Edifier tries to provide powered speaker products to satisfy the need of our end customers, even the most demanding ones. This product can add to your home entertainment, personal computer, and mini home theater great sound performance. Please read this manual carefully to obtain the best of this system.



The lightning flash with arrowhead inside the triangle, is intended to alert the user to the presence of un-insulated dangerous voltage within the product's enclosure that may be of a sufficient magnitude to constitute a risk of electric shock to persons.



To prevent the risk of electric shock, do not remove cover (or back). No user-serviceable Parts inside. Refer servicing to qualified Service personnel only.



The exclamation point inside the triangle is intended to alert the user to the presence of important operating and maintenance (servicing) instructions in the literature accompanying the product.

**SAFETY INSTRUCTIONS**

Please read all the instructions herein.

Please heed all safety warnings.

Please adjust the volume control to a comfortable level to avoid damaging your hearing and the system.

Please retain this manual safely for future reference.

Please install in accordance with the manufacturer's instructions.

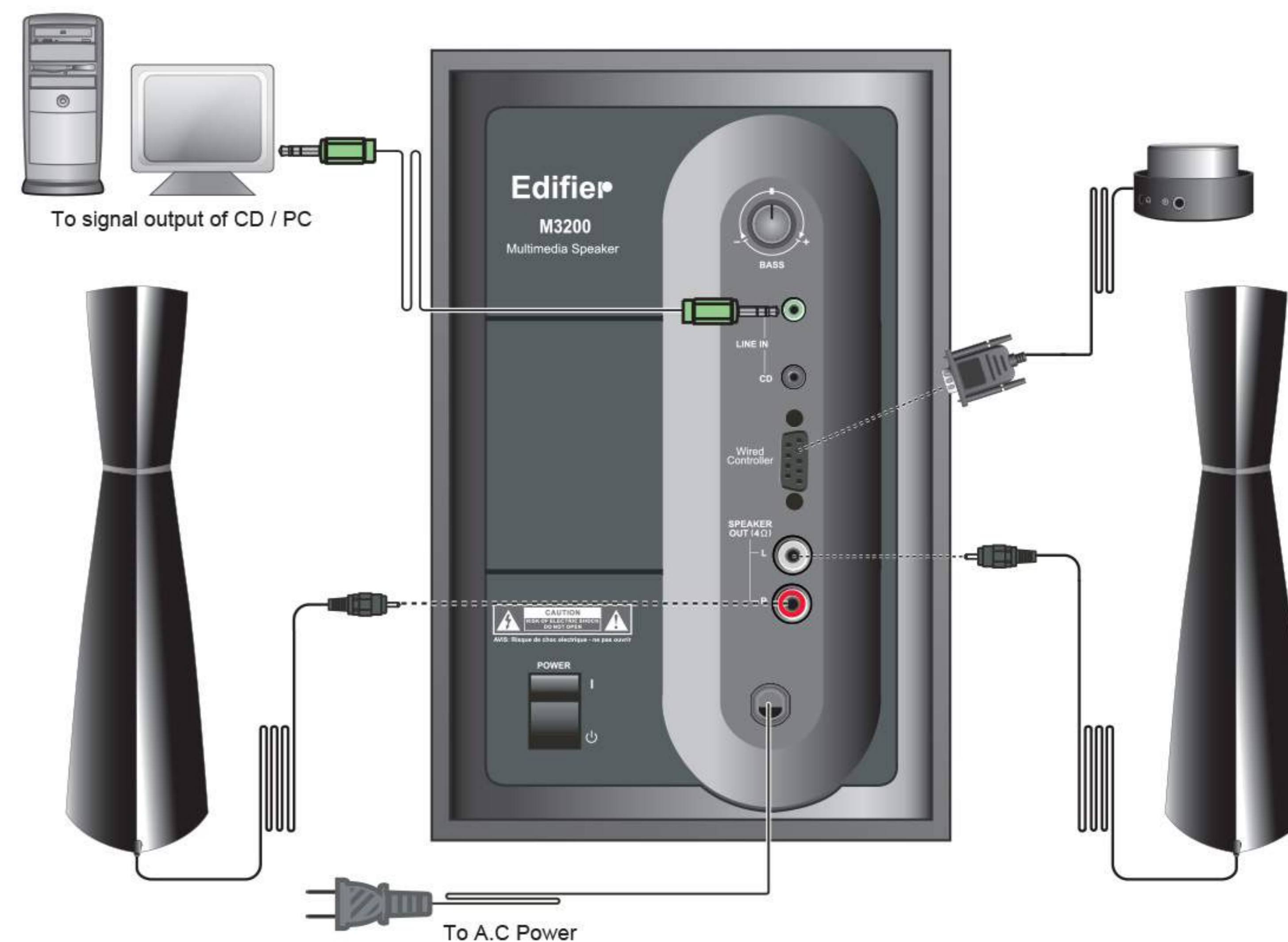
- Do not expose this apparatus to rain or moisture.
- Do not use the speakers near water, and do not immerse them in any liquid or pour any liquid on them.
- Protect the power cord from being walked on or pinched particularly at plugs, convenience receptacles, and the point where they exit from the apparatus.
- For added protection during lightning storms, unplug the speakers from the electrical outlet and turn off the computer.
- Unplug this apparatus when unused for long periods of time.
- Place the speakers away from all heat sources, such as heaters, stoves, and direct sunlight.
- Do not block the openings in the speaker cabinets. Never push objects into speaker vents or slots. Prevent risk of fire or electric shock hazards, and provide sufficient space around the speakers for proper ventilation.
- Place the speakers in a stable location so that it will not fall causing damage to the speakers or bodily harm.
- Unplug the speakers from the computer and from the electrical outlet before cleaning them with a damp cloth.
- Servicing is required when the apparatus has been damaged in any way, such as the power-supply cord or plug is damaged, liquid has been spilled or objects have fallen into the apparatus, the apparatus has been exposed to rain or moisture, does not operate normally, or has been dropped. Refer all servicing to qualified service personnel only.
- Plug the power cable to AC wall outlet to connect with the power supply. Unplug the power cable from AC wall outlet to disconnect the power supply completely.

**Box content**

- Subwoofer
- 2 satellite speakers (with cable)
- Wired controller
- 3.5mm to 3.5mm connector cable
- User's manual



1. Subwoofer
2. Satellite speakers
3. Wired controller
4. Bass adjustment
5. Line in
  - PC – PC signal input
  - CD – CD signal input
6. Connecting slot for wired controller
7. Output port for satellite speakers
8. Power cord
9. Power switch
10. User's manual
11. Audio connecting cable
12. Master volume control
13. Light halo as power indicator
14. Headphone output
15. 3.5mm stereo jack as AUX input
16. Wired controller connector
17. Wired controller base



Operational guidance

1. Connect the satellite speakers and wired controller  
Connect the RCA plug at the end of satellite speaker cable, to the "SPEAKER OUT" port on subwoofer back panel; then connect the wired controller connector (DB9 connector) to corresponding connecting slot on subwoofer base and wind up the bolts.
2. Connect to audio source  
Connect the audio source (Speaker-out of a PC or MP3 player) and the speaker system with the included 3.5mm to 3.5mm audio connecting cable
3. Connect the power  
Connect to power plug to the correct A.C. voltage
4. Play the music  
Turn the master volume down before pressing on the power switch on top of the subwoofer.  
Adjust the master volume to a comfortable level, and then you can feel the joy that Edifier's product brings to you.

Power output: .....	RMS 2 x 9W + 16W (THD =10%)
Signal to noise ratio: .....	≥85 dBA
Distortion: .....	≤0.5%
Input type: .....	3.5mm stereo jack
Input impedance: .....	10K ohm
Input sensitivity: .....	Satellites: PC: 450mV±50mV CD: 650mV±50mV AUX: 250mV±50mV Subwoofer: 60mV±30mV
Adjustment: .....	Master volume control on wired controller, Separate bass control on subwoofer
Bass unit: .....	5.5 inch, magnetically shielded, 4ohm
Mid-range unit: .....	50mm x 90mm, magnetically shielded, 4ohm
Treble unit: .....	3/4 inch PV dome tweeter, magnetically shielded, 8ohm
Dimension: .....	Subwoofer: 155 x 236 x 330mm (W x H x D) Satellite: 74 x 282 x 89mm (W x H x D)
Net Weight: .....	Approx 5.3kg
Gross Weight: .....	Approx 6.6 kg

## Warnings:

- Please do not feed powered signal from another amplifier into the input ports of this system!
- Please adjust to a comfortable volume to avoid damaging your hearing and the system!
- Dangerous voltage inside the subwoofer / active speaker enclosure, please do not open the chassis. Refer to qualified personnel for servicing.
- Please remove the power plug if the system is unused for long period of time.
- Please do not expose the system in rain or moisture environment.
- Please do not place vase or utensil full of liquid on the speaker.

■ **Not all speakers function:**

Please first check if the speaker wires are connected securely; then check if the Line-in connectors are reversed; check also if the audio source is at fault.

■ **One satellite speaker does not function when playing CD from computer:**

This kind of phenomena is prone to happen on new computer systems that one satellite does not function when playing CD, but system works fine when playing WAV formatted files. This is mainly due to the fault connection of CD-ROM and sound card, that one channel of signal is shorted to the ground. Please refer to the manual of CD-ROM and sound card to adjust the wire connection.

■ **System does not work at all**

1. Please check if power is connected, and if the wall outlet is switched on.
2. Please check if the master volume is turned to minimum
3. Please check if the audio input cable is connected correctly
4. Please check if there is signal from audio source

■ **Noise coming from speakers**

Amplifier circuitry of this product generates little noise, while the background noise of some VCD/DVD player or computer sound card are too high. Please keep the system in active mode and remove the audio source, if no sound can be heard at 1 meter away from the system, then there is no problem with this product.

■ **Magnetic interference**

This system is complete magnetically shielded, and can be placed near TV or monitor. But since magnet of the subwoofer driver is large, some magnetism leakage is inevitable when the system is too close to the monitor, and it is recommended to keep a 1 meter distance between the speaker system and monitor or TV set.



**If you have any further questions or concerns regarding Edifier Products**

Please visit our website at: [www.edifier.com](http://www.edifier.com), or email Edifier Support for further assistance at: [main@edifier.com](mailto:main@edifier.com), If you prefer, you may contact us by phone, Toll Free: 1-877-EDIFIER (334-3437).

Merci d'avoir acheté le produit Edifier . Depuis des générations, Edifier essaie de fournir des haut-parleurs puissants afin de satisfaire le besoin de nos clients finaux même les plus exigeants. Ce produit peut ajouter à votre divertissement de maison, à votre ordinateur et à un mini home cinéma une grande performance de son. Veuillez lire soigneusement ce manuel afin d'obtenir le meilleur de votre appareil.



Le symbole d'éclair avec une flèche à l'intérieur d'un triangle équilatéral informe l'utilisateur de la présence d'une tension non isolée et dangereuse dans l'enceinte de l'appareil. Cette dernière peut être de magnitude suffisante pour constituer un risque d'électrocution.



Afin de prévenir les risques de chocs électriques, ne pas retirer le couvercle (ou l'arrière). Aucun élément n'est réparable par l'utilisateur. Veuillez contacter un personnel qualifié pour les réparations.



Le point d'exclamation à l'intérieur d'un triangle équilatéral informe l'utilisateur de la présence, dans ce manuel qui accompagne l'appareil, d'instructions de maintenance (réparation) et d'instructions de fonctionnement importantes.

### CONSIGNES DE SECURITE

Veuillez lire les consignes ici présentes.  
Veuillez prendre garde à tous les avertissements.  
Veuillez régler le contrôle du volume à un niveau confortable afin d'éviter d'endommager votre audition ainsi que l'appareil.

Veuillez conserver ces instructions pour toute référence ultérieure.  
Veuillez installer l'appareil en respect des instructions du fabricant.

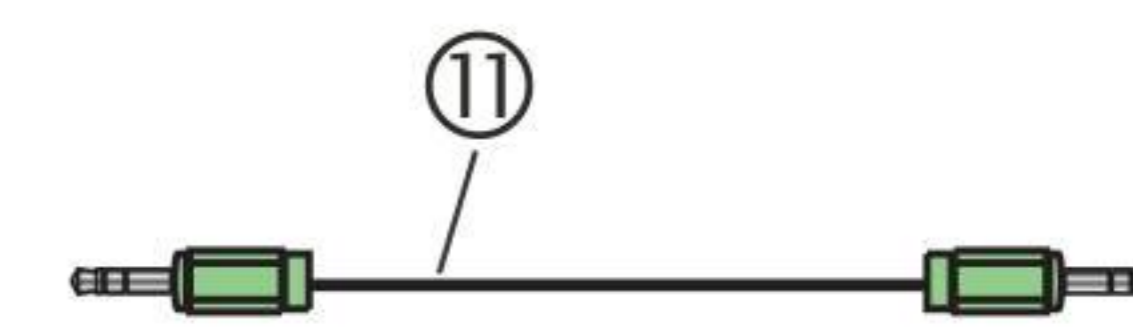
- Ne pas exposer l'appareil à la pluie ou à l'humidité.
- Ne pas utiliser les haut-parleurs à proximité d'eau, ne pas les immerger dans un liquide ou renverser un liquide dessus.
- Ne faites pas défaut à l'objectif de sécurité de la prise polarisée. Une prise polarisée comporte deux lames dont une plus large que l'autre.
- La lame la plus large est fournie pour votre sécurité. Si la prise fournie ne s'adapte pas à votre prise murale, contactez un électricien pour remplacer la prise obsolète. Protégez le cordon d'alimentation afin qu'on ne marche pas dessus, qu'il ne soit pas pincé et plus particulièrement la prise, les prises de courant et leurs points de sortie de l'appareil.
- Pour davantage de protection pendant les orages, débranchez les haut-parleurs de la prise de courant électrique et éteignez l'ordinateur.
- Débranchez l'appareil lorsqu'il ne sert pas pendant des périodes prolongées.
- Placez les haut-parleurs loin de sources de chaleur telles que des radiateurs, des fours et la lumière du soleil.
- Ne pas obstruer les ouvertures des coffrets des haut-parleurs. Ne jamais insérer d'objets dans les orifices ou les logements.
- Prévenez les risques d'incendie et de dangers de choc électrique et laissez suffisamment d'espace autour des haut-parleurs afin d'assurer une bonne ventilation.
- Placez les haut-parleurs dans un endroit stable afin qu'il ne tombe pas. Cela pourrait les endommager ou entraîner des blessures corporelles.
- Débranchez les haut-parleurs de l'ordinateur et de la prise de courant électrique avant de les nettoyer à l'aide d'un chiffon humide.
- La réparation est nécessaire si l'appareil a été endommagé de quelque manière que ce soit telle qu'un cordon d'alimentation ou une prise endommagé(e), un liquide renversé ou des objets qui sont tombés dans l'appareil, l'appareil a été exposé à la pluie, ne fonctionne pas normalement ou est tombé. Veuillez contacter un personnel qualifié pour les réparations.
- Brancher le câble de courant à la prise murale pour le branchement avec l'adaptateur de courant.  
Débrancher le câble de courant de la prise murale pour le débranchement complet de l'adaptateur de courant

### Contenu du coffret

- Caisson de basses
- 2 haut-parleurs satellite (avec câble)
- Télécommande filaire
- Câble connecteur 3.5mm sur 3.5mm
- Manuel de l'utilisateur

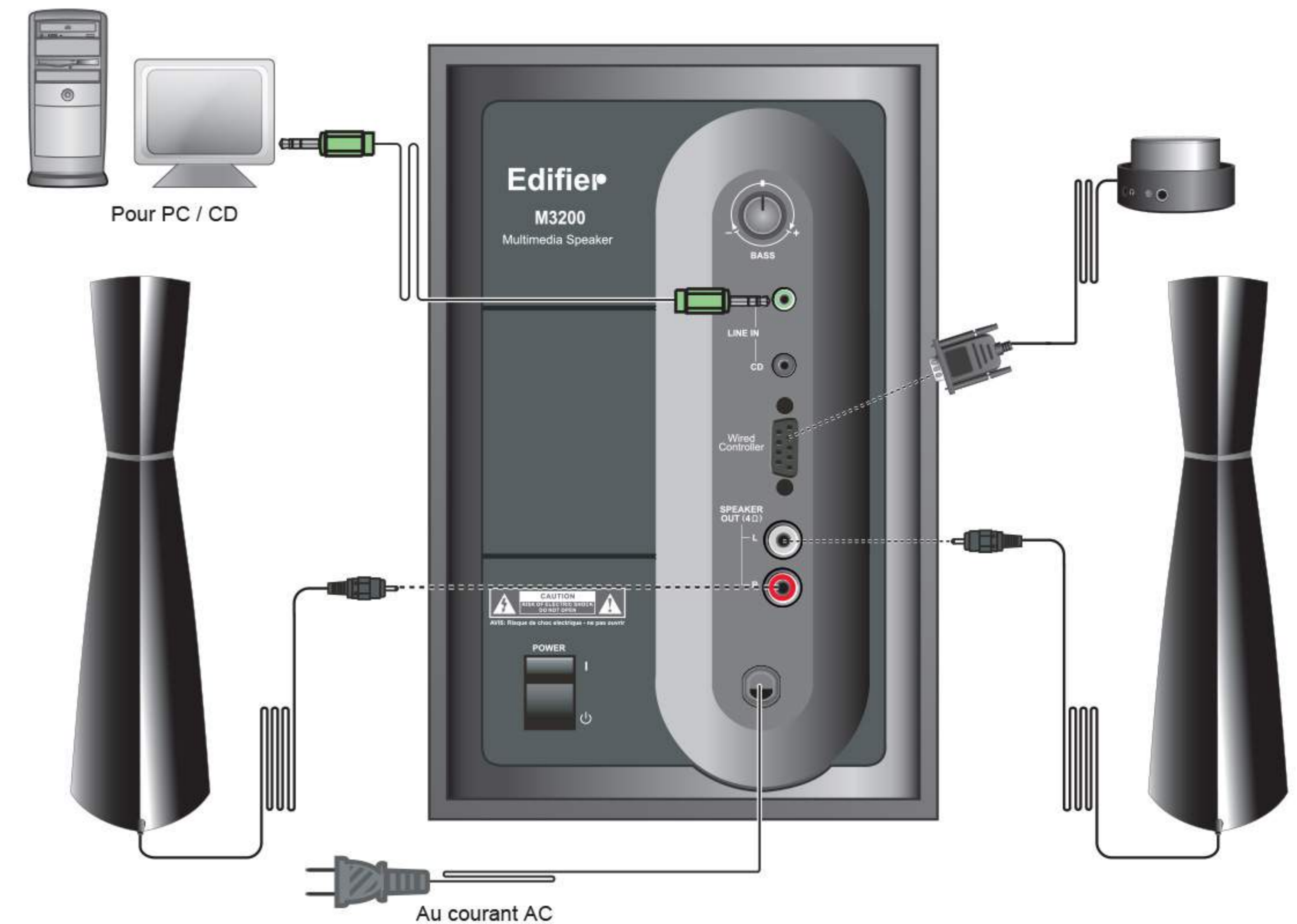


⑩



⑪

1. Caisson de basses
2. Haut-parleurs satellite
3. Télécommande filaire
4. Ajustement des basses
5. Ligne d'entrée  
PC – PC Entrée de signal  
CD – CD Entrée de signal
6. Fente de connexion pour le contrôleur câblé
7. Port de sortie pour les haut-parleurs satellite
8. Cordon d'alimentation
9. Interrupteur d'alimentation
10. Manuel de l'utilisateur
11. Câble de connexion audio
12. Réglage du volume général
13. Halo de lumière pour l'indicateur de courant
14. Sortie écouteurs
15. Jack stéréo 3,5mm pour l'entrée AUX
16. Connecteur du contrôleur câblé
17. Base du contrôleur câblé



Guide de fonctionnement

1. Connectez les haut-parleurs satellite et le contrôleur câblé  
Connectez la prise RCA, à l'extrémité du câble de haut-parleur satellite, au port "SPEAKER OUT" de la base du caisson de basses puis connectez le connecteur du contrôleur câblé (Contrôleur DB9) à la fente de connexion correspondante sur la base du caisson de basses et replacez les boulons.
2. Connectez à une source audio  
Connectez la source audio (Speaker-out d'un PC ou d'un lecteur MP3) et le système de haut-parleur avec le câble de connexion audio 3.5mm sur 3.5mm fourni.
3. Mettez sous tension  
Connectez la prise de courant AC à la bonne tension AC de votre secteur.
4. Lire la musique  
Baissez le volume master avant d'appuyer sur l'interrupteur de courant sur le dessus du caisson de basses.  
Réglez le volume master à un niveau confortable et vous pouvez ensuite jouir de ce que vous apporte le produit Edifier.

Puissance de sortie totale:-----	RMS 2 x 9W + 16W (THD =10%)
Rapport Singal/Bruit :-----	≥85 dBA
Déformation :-----	≤0.5%
Type d'entrée :-----	Jack stéréo 3,5 mm
Impédance d'entrée :-----	10K ohm
Sensibilité d'entrée :-----	Satellites:PC: 450mV±50mV CD: 650mV±50mV AUX: 250mV±50mV
	Caisson de basses : 60mV±30mV
Réglage :-----	Contrôle du volume master sur le contrôleur câblé, Contrôle de basses séparé sur le caisson de basses
Unité de basses :-----	5.5 inch, protégé magnétiquement, 4ohms
Unité gamme moyenne :-----	50mm x 90mm, protégé magnétiquement, 4ohms
Unité d'aiguës :-----	Haut-parleur d'aiguës en forme de dôme 3/4 inch PV, protégé magnétiquement, 8ohms
Dimension:-----	Caisson de basses : 155 x 236 x 330mm (L x H x P) Satellite:74 x 282 x 89mm (L x H x P)
Poids net:-----	Environ 5.3kg
Poids brut:-----	Environ 6.6 kg

**Avertissements :**

Ne pas mettre un autre signal d'alimentation d'un autre amplificateur dans les ports d'entrée du système !

Veillez régler le contrôle du volume à un niveau confortable afin d'éviter d'endommager votre audition ainsi que l'appareil !

Tension dangereuse dans l'enceinte du caisson de basses, veuillez ne pas ouvrir le châssis. Veuillez contacter une personne qualifiée pour les réparations.

Veillez retirer la prise de courant si le système n'est pas utilisé pendant une période prolongée.

Veillez ne pas exposer l'appareil à la pluie ou le placer dans un endroit humide.

Veillez ne pas placer de vases ou d'objets remplis de liquide sur l'appareil.

■ **Tous les haut-parleurs ne fonctionnent pas.**

Veillez d'abord vérifier si les câbles du haut-parleur sont connectés de manière sécurisée puis vérifiez si les connecteurs d'entrée (Line-in ) sont inversés, vérifiez aussi s'il y a un défaut de la source audio.

■ **Un haut-parleur satellite ne fonctionne pas lorsqu'il lit un CD sur l'ordinateur.**

Ce type de phénomène est susceptible de se produire sur de nouveaux systèmes d'ordinateur : un satellite ne fonctionne pas lors de la lecture d'un CD mais le système fonctionne bien lors de la lecture de fichiers formatés en WAV.

Cela est principalement dû à un défaut de connexion du CD-ROM et de la carte son : un canal de signal est relié à la masse.

Veillez vous référer au manuel du CD-ROM et de la carte son pour régler la connexion du câble.

■ **Le système ne fonctionne pas du tout**

1. Veuillez vérifier si le courant est branché et si la prise murale est allumée.
2. Veuillez vérifier sur le volume master est sur minimum
3. Veuillez vérifier si le câble d'entrée audio est bien connecté
4. Veuillez vérifier s'il y a un signal de la source audio

■ **Il y a du bruit dans les haut-parleurs**

L'équipement de l'amplificateur de ce produit génère peu de bruit alors que le bruit de fond de certains lecteurs VCD/DVD ou la carte son de l'ordinateur sont trop élevés.

Veillez laisser le système en mode actif et retirer la source audio. Si aucun son n'est entendu à 1 mètre du système, alors il n'y a aucun problème avec le produit.

■ **Interférence magnétique**

Ce système est entièrement protégé magnétiquement et peut être placé près d'une TV ou d'un moniteur. Mais puisque l'aimant du caisson de basses est trop gros, une fuite de magnétisme est inévitable lorsque l'appareil est trop près du moniteur et il est recommandé de garder 1 mètre de distance entre le système haut-parleur et le moniteur ou le poste de TV.

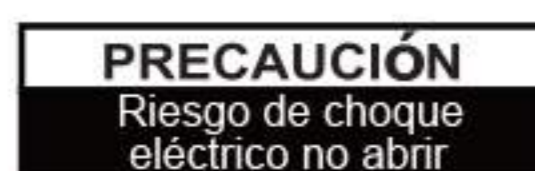


**Si vous avez d'autres questions ou préoccupations concernant les Produits Edifier**  
**Veillez consulter notre site Internet : [www.edifier.com](http://www.edifier.com), ou envoyez un courriel à Edifier Support pour davantage d'aide: [main@edifier.com](mailto:main@edifier.com), Si vous préférez, vous pouvez nous contacter par téléphone, Numéro Gratuit: 1-877-EDIFIER (334-3437).**

Gracias por comprar este producto Edifier. Durante hace varias generaciones, Edifier intenta proporcionar altavoces potentes para satisfacer las necesidades de nuestros consumidores finales, incluso de los más exigentes. Este producto puede añadir a su entretenimiento doméstico, ordenador personal y mini cine doméstico unas grandes prestaciones de sonido. Lea con cuidado este manual para obtener lo mejor de este sistema.



El destello brillante con cabeza de flecha dentro del triángulo aislado dentro de la carcasa del producto que puede ser de suficiente magnitud como para constituir un riesgo de descarga eléctrica para las personas.



Para evitar el riesgo de descarga eléctrica no retire componentes cuyo mantenimiento pueda realizar el usuario. Hágalos revisar sólo por personal cualificado.



La exclamación dentro del triángulo pretende alertar al usuario mantenimiento (revisión) importantes en la documentación que acompaña al producto.

## INSTRUCCIONES DE SEGURIDAD

Lea todas las instrucciones.

Guarde este manual para futuras referencias.

Tenga en cuenta todos los avisos de seguridad.

Instálelo de acuerdo con las instrucciones del fabricante.

Ajuste el control de volumen a un nivel confortable para evitar daño en su oído y en el sistema.

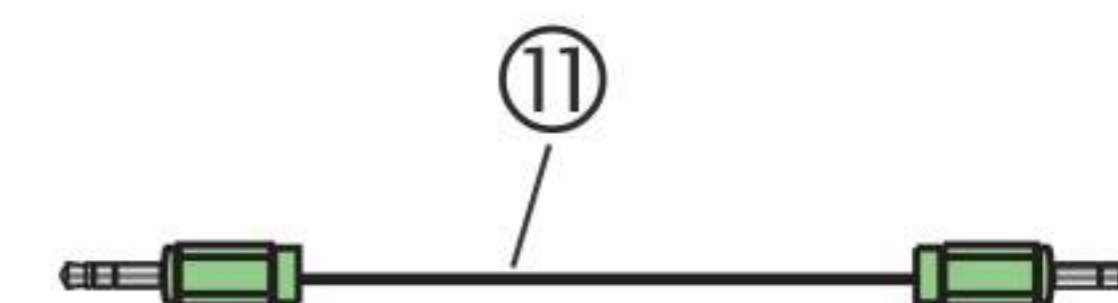
- No exponga este aparato a la lluvia o a la humedad.
- No use los altavoces cerca del agua y no los sumerja en ningún líquido ni vierta ningún líquido sobre ellos.
- No rechace el propósito de seguridad de la toma polarizada. Una toma polarizada tiene dos hojas, una más ancha que la otra.
- La hoja más ancha se proporciona para su seguridad. Si la toma provista no coincide con su enchufe, consulte con un electricista para que le reemplace el enchufe obsoleto. Proteja el cable eléctrico de las pisadas o pellizcos, particularmente en las tomas, receptáculos adecuados y en el punto de salida del aparato.
- Para mayor protección durante las tormentas eléctricas, desenchufe los altavoces del enchufe y apague el ordenador.
- Desenchufe el aparato cuando no lo use durante largos periodos de tiempo.
- Coloque los altavoces lejos de todas las fuentes de calor, como calentadores o estufas, así como de la luz directa del sol.
- No bloquee las aberturas de la caja de los altavoces. Nunca incruste objetos dentro de las rejillas de ventilación ni en las ranuras.
- Evite el riesgo de fuego o de descargas eléctricas, y deje suficiente espacio alrededor de los altavoces para una ventilación adecuada.
- Coloque los altavoces en una ubicación estable para que no se caigan causando daño a los altavoces o daños personales.
- Desenchufe los altavoces del ordenador y del enchufe antes de limpiarlos con un paño húmedo.
- Se requieren revisiones cuando el aparato se dañe de cualquier forma, como daños en el cable de alimentación o en la toma, se derrame líquido o si se han caído objetos sobre el aparato, el aparato se ha expuesto a la lluvia o a la humedad, o bien no opera normalmente o se ha caído. Refiera toda revisión sólo a personal cualificado.
- Use el enchufe o toma para desconectarlos de la alimentación eléctrica.

## Contenido de la caja

- Subwoofer
- 2 altavoces satélite (con cable)
- Adaptador de corriente (Con cable separable)
- 3,5mm a 3,5mm de cable conector
- Manual de usuario



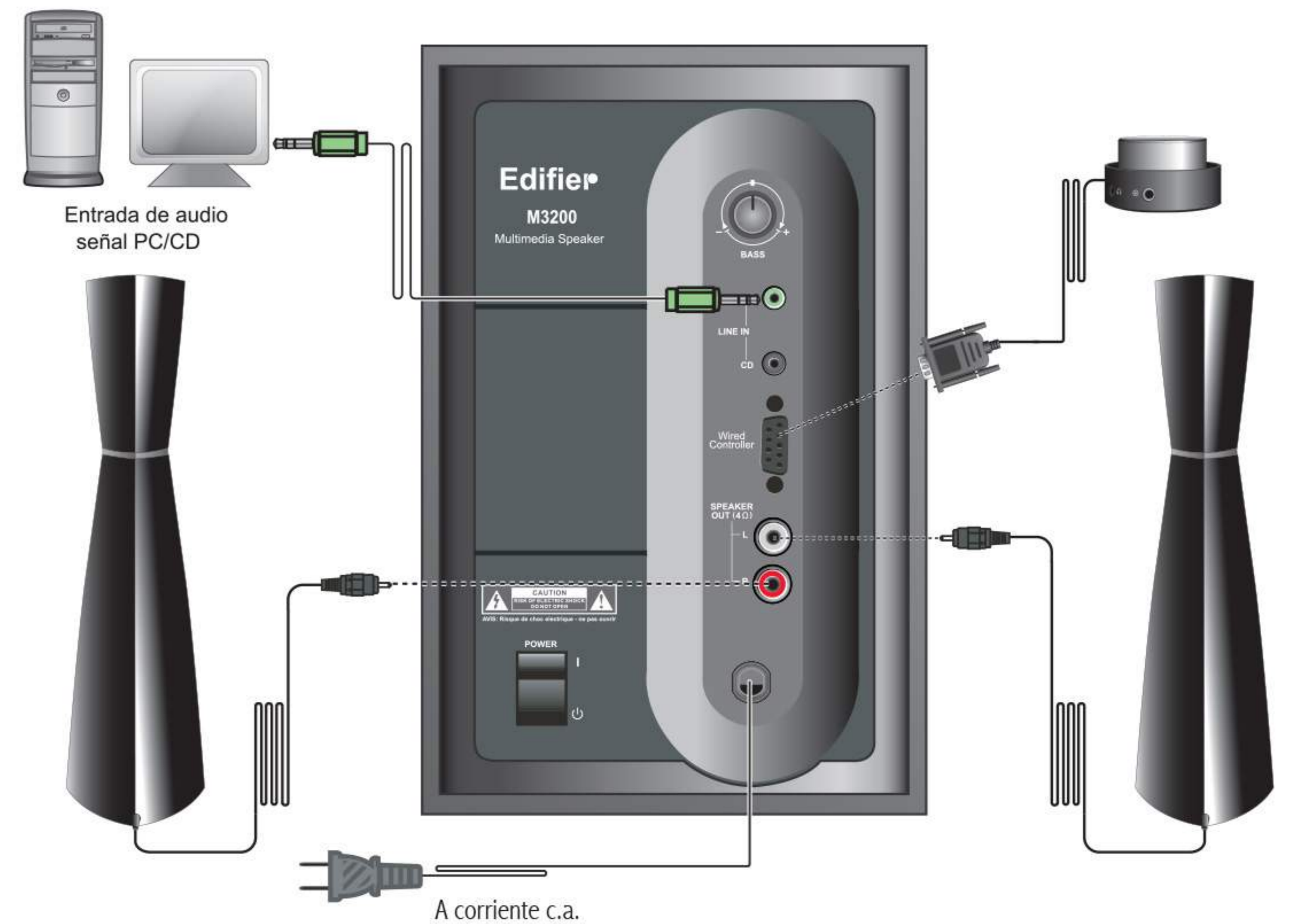
10



11



1. Subwoofer
2. Altavoces satélites
3. Controlador alámbrico
4. Ajuste de bajos
5. Línea de entrada
  - PC - Entrada de audio señal PC
  - CD - Entrada de audio señal CD
6. Ranura de conexión para el controlador cableado
7. Puerto de salida de los altavoces satélite
8. Cable de alimentación
9. Interruptor de encendido
10. Manual de usuario
11. Cable de conexión al audio
12. Control del volumen maestro
13. Halo de luz como indicador de encendido
14. Salida de auriculares
15. Jack estéreo de 3,5mm como entrada AUX
16. Conector controlador cableado
17. Base controlador cableada



1. Conecte los altavoces satélite y el controlador.  
 Conecte la toma de RCA al final del cable del altavoz satélite, en el puerto "SPEAKER OUT" de la base del subwoofer; luego conecte el conector del controlador (Conector DB9) a la ranura de conexión correspondiente en la base del subwoofer y apriete los tornillos.
2. Conecte la fuente del audio  
 Conecte la fuente del audio (Salida de altavoces de un PC o de un reproductor de MP3) y el sistema de altavoces con el cable conector de audio de 3,5mm a 3,5mm incluido.
3. Conéctelo a la electricidad  
 Conecte el enchufe de alimentación c.a. a la toma de corriente correcta de su área.  
 Baje el volumen antes de presionar el interruptor de encendido en la parte alta del subwoofer.  
 Ajuste el volumen a un nivel confortable, y podrá sentir la emoción que este producto Edifier le proporciona.

Potencia de salida: .....	RMS 2 x 9W + 16W (THD =10%)
Relación señal-ruido:.....	≥85 dBA
Distorsión:.....	≤0,5%
Tipo de entrada:.....	3,5mm estéreo jack
Impedancia de entrada:.....	10K ohm
Sensibilidad de entrada:.....	Satélites: PC: 450mV±50mV CD: 650mV±50mV AUX: 250mV±50mV Subwoofer: 60mV±30mV
Ajuste:.....	Control de volumen maestro en el controlador cableado, Control de bajos separado en el subwoofer
Unidad de bajos:.....	5,5" (139,7mm), protegido magnéticamente, 4ohm
Unidad de rango medio:.....	50mm x 90mm, protegido magnéticamente, 4ohm
Unidad de agudos:.....	Dome tweeter PV de 3/4" (Φ19mm), protegido magnéticamente, 8ohm
Dimensiones:.....	Subwoofer: 155 x 236 x 330mm (Anchura x altura x profundidad) Satélite:74 x 282 x 89mm (Anchura x altura x profundidad)
Voltaje nominal de entrada:.....	Estados Unidos, Canadá y países latinoamericanos pertinentes: 100V - 120V c.a. 60Hz Europa, Reino Unido, países asiáticos pertinentes, Argentina, Chile y Uruguay: 220V - 240V c.a. 50Hz
Peso neto: .....	Aproximadamente 5,3kg
Peso bruto: .....	Aproximadamente 6,6 kg

**Advertencias:**

¡No alimente la señal de potencia desde otro amplificador dentro de los puertos de entrada de este sistema!

¡Ajuste el volumen a un nivel confortable para evitar daños a sus oídos y al sistema!


Hay un voltaje peligroso dentro de la carcasa del suwoofer, no abra el chasis.

Refiérase al personal cualificado para su revisión.

Desenchúfelo si no lo va a usar durante largos periodos de tiempo.

No exponga el sistema a la lluvia ni a la humedad ambiente.

No ponga jarrones ni utensilios llenos de líquido encima de los altavoces.

- No todos los altavoces funcionan:  
Primero compruebe que los cables del altavoz están conectados con seguridad; entonces compruebe si los conectores de entrada de línea están invertidos; compruebe también si la fuente de radio falla.
  - Uno de los altavoces satélite no funciona cuando se reproduce un CD desde el ordenador:  
Esta clase de fenómenos son propensos a producirse en los sistemas nuevos de ordenadores, en que un satélite no funciona cuando se reproduce un CD, pero el sistema funciona bien cuando se reproducen ficheros en formato WAV. Esto se produce principalmente por la falta de conexión entre el CD-ROM y la tarjeta de sonido, en que uno de los canales de señal está cortocircuitado a tierra. Refiérase al manual.
  - El sistema no funciona en absoluto:
    1. Compruebe que esta conectado a la red, y que el interruptor está encendido.
    2. Compruebe si la rueda de volumen esta girada al mínimo.
    3. Compruebe si el cable de entrada de audio está conectado correctamente.
    4. Compruebe si hay señal desde la fuente de audio.
  - Los altavoces producen ruido:  
El circuito del amplificador de este producto genera un poco de ruido, mientras que el ruido de fondo en modo activo y elimine la fuente de audio. Si no se puede oír ningún sonido a 1 metro de distancia del sistema, entonces el problema no proviene de esté producto.
  - Interferencia magnética:  
Este sistema esta completamente protegido magnéticamente, y se puede colocar cerca de la TV o de un monitor. Pero ya que el imán del controlador de subwoofer es grande, algún escape de magnetismo es inevitable cuando el sistema está demasiado cerca del monitor y es recomendable mantener 1 metro de distancia entre el sistema de altavoces y el monitor o TV.
-  **Si tiene más preguntas o preocupaciones respecto a los productos Edifier:**  
Visite nuestra pagina web: [www.edifier.com](http://www.edifier.com), o envíe un mensaje electrónico a Asistencia Edifier para mayor asistencia: [main@edifier.com](mailto:main@edifier.com). Si lo prefiere puede contactar con nosotros por teléfono gratuito: 1-877-EDIFIER (334-3437).

Vielen Dank, dass Sie sich für ein Produkt von Edifier entschieden haben. Seit Generationen liefern wir bei Edifier aktive Lautsprecher zur Zufriedenheit unserer Kunden, selbst mit den höchsten Anforderungen. Dieses Produkt kann an Unterhaltungselektronik, Computer oder Heimkino angeschlossen werden und liefert einen hervorragenden Sound. Bitte lesen Sie die Bedienungsanleitung vor Inbetriebnahme, um das Beste aus dem Produkt herauszuholen.



Der Blitz im gleichseitigen Dreieck weist auf gefährliche Hochspannung im Gerät hin, die zu Stromschlag führen kann.



Zur Vermeidung von Stromschlag Gerätegehäuse nicht öffnen. Es befinden sich keine vom Verbraucher wartbaren Teile im Innern des Geräts. Reparatur und Wartung nur durch Fachpersonal.



Das Ausrufungszeichen im gleichseitigen Dreieck weist auf wichtige Bedienungs- und Wartungsanleitungen hin.

### SICHERHEITSHINWEISE

Vor Betrieb des Geräts sollten Sie alle Sicherheits- und Bedienungsanleitungen lesen. Die Sicherheits- und Bedienungsanleitungen sollten für zukünftigen Bezug aufbewahrt werden. Die Warnungen auf dem Gerät und in der Bedienungsanleitung sollten beachtet werden. Bitte beachten Sie die Installationsanweisungen des Herstellers. Stellen Sie die Lautstärke so ein, dass Sie keine Hörschäden davontragen.

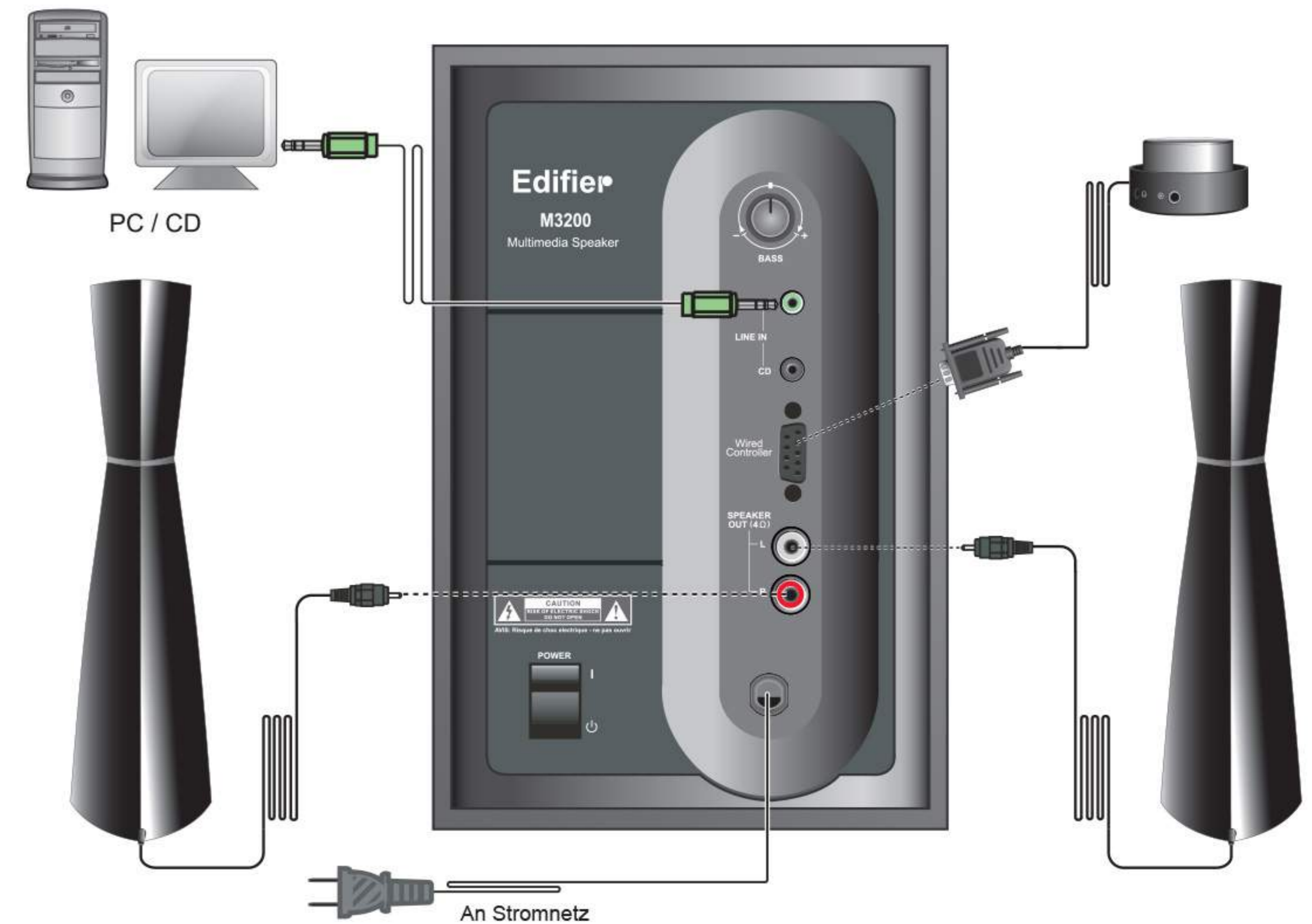
- Gerät nicht Regen oder Feuchtigkeit aussetzen.
- Dieses Gerät nicht in der Nähe von Wasser betreiben, nicht in Wasser oder sonstige Flüssigkeiten eintauchen und kein Wasser darauf verschütten.
- Netzkabel sollten so verlegt werden, dass möglichst nicht darauf getreten wird und dass sie nicht eingeklemmt werden, mit besonderer Beachtung der Kabel an Steckern, Verlängerungskabeln und dem Austritt des Kabels aus dem Gerät.
- Während eines Gewitters ziehen Sie bitte den Netzstecker und schalten das angeschlossene Audiogerät aus.
- Bei längerer Nichtbenutzung ziehen Sie bitte den Netzstecker.
- Die Lautsprecher sollten fern von Wärmequellen wie Radiatoren, Heizkörpern, Öfen und anderen wärmeerzeugenden Geräten (einschließlich Verstärkern) aufgestellt werden, direkte Sonneneinstrahlung vermeiden.
- Schlitze und Öffnungen im Gehäuse dienen der Belüftung. Sie sind für zuverlässigen Betrieb der Lautsprecher und Schutz vor Überhitzung erforderlich und dürfen nicht blockiert oder abgedeckt werden. Das Gerät sollte nur dann in Einbauinstallation wie in einem Bücherschrank oder einem Regal verwendet werden, wenn angemessene Belüftung vorgesehen ist bzw. die Anweisungen des Herstellers befolgt worden sind.
- Stellen Sie die Lautsprecher sicher auf, damit sie nicht herunterfallen.
- Vor dem Reinigen ziehen Sie bitte den Netzstecker und das Anschlusskabel zum Audiogerät. Die Reinigung kann mit einem leicht feuchten Tuch erfolgen.
- Eine Wartung wird notwendig, wenn das Gerät beschädigt wurde, Netzkabel oder -stecker beschädigt sind, Flüssigkeit oder Fremdkörper eingedrungen sind, das Gerät Regen oder Feuchtigkeit ausgesetzt war, nicht wie gewöhnlich funktioniert oder fallen gelassen wurde. Reparatur nur durch autorisierten Kundendienst.

### Packungsinhalt

- Subwoofer
- 2 Satellitenlautsprecher (mit Kabel)
- Verkabelter Controller
- 3,5 mm/3,5 mm Audiokabel
- Bedienungsanleitung



1. Subwoofer
2. Satellitenlautsprecher
3. Verkabelter Controller
4. Basseinstellung
5. Line-in
6. Anschluss für Controller
7. Ausgang Satellitenlautsprecher
8. Power cord
9. Power switch
10. Bedienungsanleitung
11. Audiokabel
12. Master Lautstärkereger
13. Lichtkranz als Kontrollanzeige
14. Kopfhörerbuchse
15. 3,5 mm Stereo AUX Eingang (Klinke)
16. Anschluss Controller
17. Controller



## Bedienungshinweise

1. Anschluss Satellitenlautsprecher und Controller  
Schließen Sie den RCA Klinkenstecker am Satellitenlautsprecherkabel an „SPEAKER OUT“ des Subwoofers an. Danach schließen Sie den Controller (DB9 Anschluss) an der entsprechenden Buchse am Subwoofer an und ziehen die Rändelschrauben an.
2. Anschluss Audioquelle  
Schließen Sie die Audioquelle (Lautsprecherausgang PC oder MP3-Player) mit dem mitgelieferten 3,5 mm/3,5 mm Audiokabel am Lautsprechersystem an.
3. Netzanschluss  
Stellen Sie den Netzanschluss her
4. Musikwiedergabe  
Regeln Sie die Master Lautstärke herunter, bevor Sie den Ein-/Aus schalter oben auf dem Subwoofer drücken. Stellen Sie eine komfortable Lautstärke ein und genießen die Musik mit Ihrem Edifier Produkt.

Ausgangsleistung:-----	RMS 2 x 9W + 16W (THD =10%)
Rauschabstand:-----	≥85 dBA
Verzerrung:-----	≤0.5%
Eingang:-----	3.5mm estéreo jack
Eingangsimpedanz:-----	10KΩ
Eingangsempfindlichkeit:-----	Satelliten: PC: 450mV±50mV CD: 650mV±50mV AUX: 250mV±50mV
	Subwoofer: 60mV±30mV
Steuerung:-----	Master Lautstärke mit verkabeltem Controller, Separate Bass-Aussteuerung am Subwoofer
Tieftöner:-----	5.5" magnetisch abgeschirmt, 4Ω
Mitteltöner:-----	50mm x 90mm, magnetisch abgeschirmt, 4Ω
Hochtöner:-----	3/4" PV Kalotten-Hochtöner, magnetisch abgeschirmt, 8Ω
Abmessungen:-----	Subwoofer: 155 x 236 x 330mm (B x H x T) Satellitenlautsprecher:74 x 282 x 89mm (B x H x T)
Gewicht (netto):-----	Ca. 5.3kg
Gewicht (brutto):-----	Ca. 6.6 kg

**Warnhinweise:**

Schließen Sie keine verstärkten Signale eines Verstärkers an den Eingängen des Systems an!  
Regeln Sie die Lautstärke auf ein verträgliches Maß – zum Schutz Ihres Gehörs und des Systems!  
Im Subwoofergehäuse liegt Hochspannung an, keinesfalls öffnen.  
Reparatur nur durch autorisierten Kundendienst.  
Bei längerer Nichtbenutzung ziehen Sie bitte den Netzstecker.  
System weder Regen noch Feuchtigkeit aussetzen.  
Bitte stellen Sie keine wassergefüllten Gegenstände (Vasen usw.) auf den Lautsprechern ab.

- **Nicht alle Lautsprecher funktionieren:**

Überprüfen Sie, ob die Lautsprecherkabel korrekt angeschlossen sind.  
Überprüfen Sie, ob der Line-in Anschluss vertauscht ist. Überprüfen Sie, ob die Audioquelle in Ordnung ist.

- **Ein Satellitenlautsprecher funktioniert bei CD Wiedergabe vom Computer nicht:**

Dieses Problem tritt häufig bei neuen Computersystemen auf (kein Problem bei Wiedergabe von WAV Dateien). Hauptsächlich auf Anschlussfehler von CD-ROM Laufwerk und Sound Card zurückzuführen, ein Soundkanal ist gegen Masse kurzgeschlossen. Lesen Sie Einzelheiten bitte in der Bedienungsanleitung von CD-ROM Laufwerk und Sound Card nach und korrigieren die Verkabelung.

- **System funktioniert nicht**

1. Überprüfen Sie, ob der Netzanschluss korrekt ist und die Steckdose funktioniert.
2. Überprüfen Sie, ob die Master Lautstärke auf Minimum eingestellt ist.
3. Überprüfen Sie, ob die Audiokabel korrekt angeschlossen sind.
4. Überprüfen Sie, ob Sie Signale von der Audioquelle haben.

- **Nebengeräusche von den Lautsprechern**

Der Verstärker dieses Geräts erzeugt nur geringste Nebengeräusche, die Hintergrundgeräusche einiger VCD/DVD Player oder Computer Sound Cards sind hingegen hoch. Lassen Sie das System eingeschaltet und trennen die Audioquelle ab. Hören Sie in 1 m Abstand keine Geräusche, dann haben Sie kein Problem mit diesem System.

- **Magnetische Störungen**

Das System ist magnetisch vollständig abgeschirmt und kann direkt neben einem Fernseher oder Monitor aufgestellt werden. Der Subwoofer hat jedoch einen recht großen Magneten im Treiber und das Austreten von Magnetwellen ist unvermeidlich, wenn das System zu nahe an einem Monitor betrieben wird. Wir empfehlen einen Mindestabstand von 1 m zwischen Lautsprechersystem und Fernseher oder Monitor.



- **Für weitere Fragen zu Edifier Produkten**

Vesuchen Sie bitte unsere Website unter: [www.edifier.com](http://www.edifier.com) oder e-mailen an Edifier Support für technische Hilfestellung unter: [main@edifier.com](mailto:main@edifier.com). Sie können uns natürlich auch gebührenfrei anrufen: 1-877-EDIFIER (334-3437).

Grazie per aver acquistato questo prodotto Edifier. Da generazioni Edifier cerca di offrire prodotti con altoparlanti alimentati per soddisfare le esigenze del cliente finale anche i clienti più esigenti. Questo prodotto può essere un'aggiunta alla prestazione audio del vostro intrattenimento domestico, computer personale e mini home theater. Leggere attentamente questo manuale per avere il meglio dal sistema.



La freccia a forma di fulmine all'interno di un triangolo segnala la presenza nel prodotto di tensione pericolosa non isolata di intensità tale da poter provocare scariche elettriche alle persone.

**ATTENZIONE**  
RISCHIO DI SCOSSE  
ELETTRICHE NON APRIRE

Non rimuovere la copertura (o la parte posteriore) in modo da evitare il rischio di shock elettrico. All'interno non vi sono parti sostituibili dall'utente. Richiedete sempre l'intervento di personale qualificato.



Il punto esclamativo contenuto in un triangolo costituisce un avvertimento della presenza di importanti istruzioni di funzionamento e manutenzione (assistenza) all'interno della documentazione allegata al prodotto.

### AVVERTENZE DI SICUREZZA

Leggere attentamente tutte le istruzioni qui contenute.

Osservare tutti gli avvertimenti di sicurezza.

Regolare il controllo del volume ad un livello comodo per evitare guasti all'udito e al sistema.

Conservare le istruzioni per una futura consultazione.

Installare in accordo con le istruzioni del produttore.

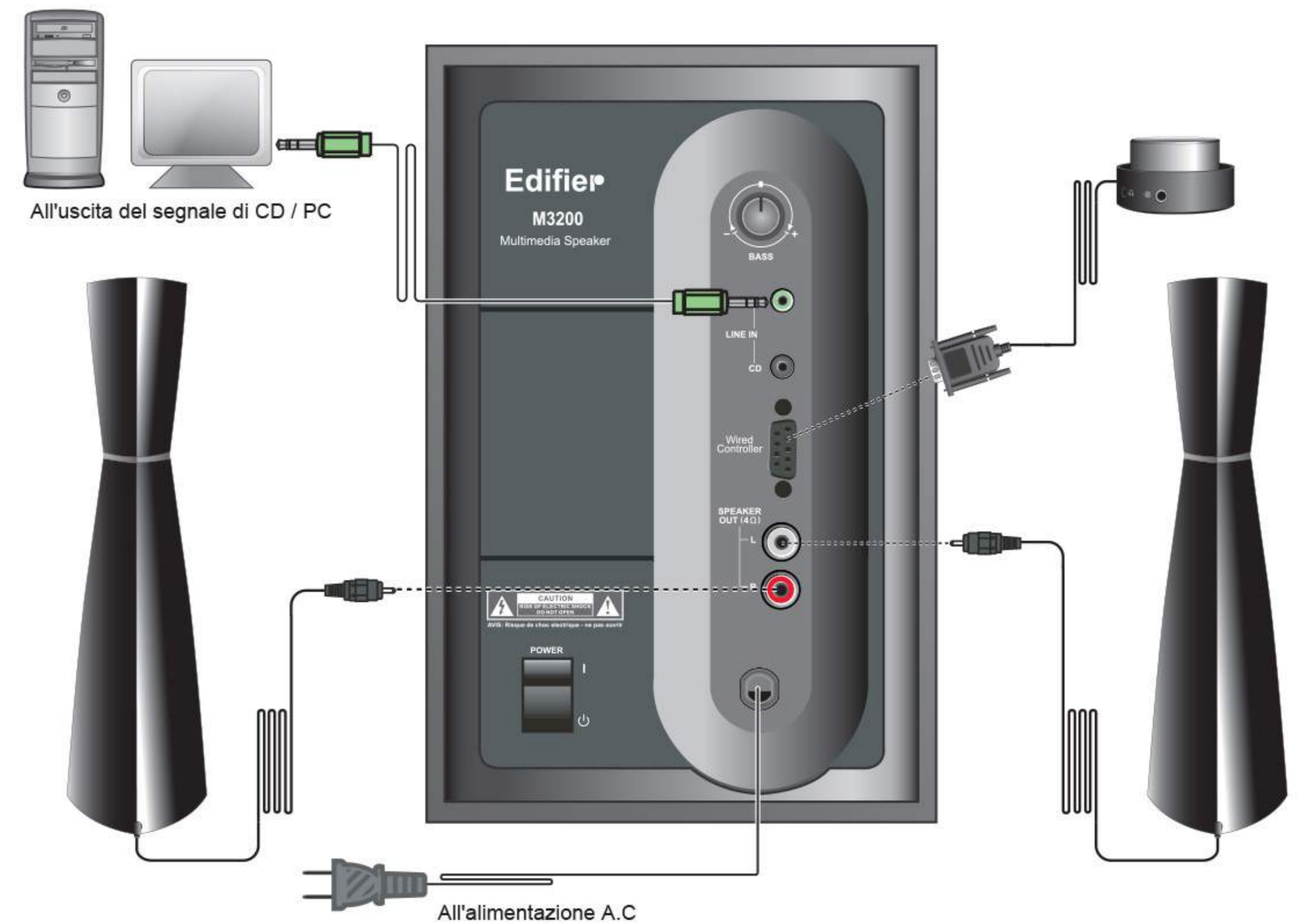
- Non esporre il prodotto a pioggia o umidità.
- Non usare gli altoparlanti vicino ad acqua e non immergerli in nessun liquido o versarvi liquidi sopra.
- Proteggere il cavo di alimentazione evitando che venga calpestato o schiacciato, prestando particolare attenzione alle spine, alle scatole di derivazione ed al punto in cui fuoriescono dall'apparecchio.
- Per maggiore protezione durante un temporale, scollegare gli altoparlanti dalla presa elettrica e spegnere il computer.
- Scollegare l'apparecchio se non viene utilizzato per lunghi periodi di tempo.
- Posizionare gli altoparlanti lontano da tutte le fonti di calore, come riscaldamenti, stufe e luce solare diretta.
- Non bloccare le aperture dell'alloggiamento dell'altoparlante. Non introdurre oggetti negli sfiati o fessure dell'altoparlante. Evitare il rischio di fuoco o scosse elettriche e lasciare abbastanza spazio intorno agli altoparlanti per un'adeguata ventilazione.
- Posizionare gli altoparlanti in un luogo stabile in modo che non cadano causando danni agli altoparlanti e alle persone.
- Scollegare gli altoparlanti dal computer e dalla presa elettrica prima di pulirli con un panno umido.
- L'assistenza è necessaria se l'apparecchio viene minimamente danneggiato, per esempio se il cavo d'alimentazione è danneggiato, liquidi o oggetti sono finiti al suo interno, se è stato esposto a pioggia o umidità, se non funziona normalmente o se viene fatto cadere. Richiedete sempre l'intervento di personale tecnico qualificato.
- Utilizzare la presa o l'accoppiatore di entrata per scollegare l'alimentazione.

### Contenuto della confezione

- Subwoofer
- 2 altoparlanti satellite (con cavo)
- Controllore cablato
- Cavo del connettore da 3.5mm a 3.5mm
- Manuale dell'utente



1. Subwoofer
2. Altoparlanti satellite
3. Controllore cablato
4. Regolazione di bassi
5. Line in
6. Fessure di connessione per il controllore cablato
7. Porta uscita per altoparlanti satellite
8. Cavo di alimentazione
9. Interruttore dell'alimentazione
10. Manuale dell'utente
11. Cavo di connessione audio
12. Controllo volume master
13. Spia luminosa come indicatore di alimentazione
14. Uscita cuffie
15. Presa jack stereo 3.5mm come ingresso AUX
16. Connettore del controllore cablato
17. Base del controllore cablato



Guida operativa

1. Collegare gli altoparlanti satellite e il controllore cablato  
Collegare la presa RCA all'estremità del cavo altoparlanti satellite, alla porta "USCITA ALTOPARLANTE" sul pannello posteriore del subwoofer; poi collegare il connettore del controllore cablato (connettore DB9) alla fessura di connessione corrispondente sulla base del subwoofer e stringere i bulloni.
2. Collegare alla fonte audio  
Collegare la fonte audio (uscita altoparlante di un PC o lettore MP3) e il sistema di altoparlanti con un cavo di connessione audio da 3.5mm a 3.5mm
3. Collegare l'alimentazione  
Collegare alla presa di alimentatore al voltaggio AC corretto.
4. Riproduzione di musica  
Diminuire il volume master prima di accendere l'interruttore di alimentazione sopra al subwoofer. Regolare il volume master ad un livello comodo, poi ascoltare la musica dal prodotto Edifier.

Uscita alimentazione:	RMS 2 x 9W + 16W (THD =10%)
Rapporto segnale/rumore:	≥85 dBA
Distorsione:	≤0.5%
Tipo di ingresso:	Presca jack stereo 3.5mm
Impedenza d'ingresso:	10K ohm
Sensitività d'ingresso:	Satelliti: PC: 450mV±50mV CD: 650mV±50mV AUX: 250mV±50mV Subwoofer: 60mV±30mV
Regolazione:	Controllo del volume master su controllore cablato, Controllo bassi separato su subwoofer
Unità bassi:	5.5", protetto magneticamente, 4ohm
Unità metà campo:	50mm x 90mm, protetta magneticamente, 4ohm
Unità acuti:	3/4" PV dome tweeter, protetto magneticamente, 8ohm
Dimensione:	Subwoofer 155 x 236 x 330mm (L x A x P) Satellite: 74 x 282 x 89mm (L x A x P)
Peso netto:	Ca. 5,3kg
Peso lordo:	Ca. 6,6kg

**Avvertimenti:**

- Non alimentare il segnale da un altro amplificatore nelle porte di ingresso di questo sistema!
- Regolare il controllo del volume ad un livello comodo per evitare guasti all'udito e al sistema!
- In caso di voltaggio pericoloso all'interno dell'alloggiamento del subwoofer, non aprire il chassis.  
Far riferimento a personale qualificato per assistenza.
- Rimuovere la presa di alimentazione se il sistema non è utilizzato per un lungo periodo di tempo.
- Non esporre il sistema a pioggia o umidità.
- Non posizionare vasi o utensili pieni di liquidi sull'altoparlante

■ **Non tutti gli altoparlanti funzionano:**

Controllare prima se tutti i cavi degli altoparlanti sia correttamente collegati; poi controllare che i connettore dell'ingresso di linea siano invertiti; controllare anche se la fonte audio presenta guasti.

■ **Un altoparlante satellite non funziona durante la riproduzione di CD dal computer:**

Questo tipo di fenomeno tende a verificarsi sui nuovi sistemi di computer con un satellite non funziona durante la riproduzione di CD ma il sistema funzioni bene durante la riproduzione di file formattati WAV. Questo è dovuto principalmente alla connessione errata del CD-ROM e dalla scheda audio, che un canale del segnale è cortocircuitato a terra. Far riferimento al manuale del CD-ROM e della scheda audio per regolare la connessione dei cavi.

■ **Il sistema non funziona per niente:**

1. Controllare se l'alimentazione è connessa e se la presa a parete è attiva.
2. Controllare se il volume master è regolato al minimo
3. Controllare se il cavo di ingresso audio è connesso correttamente
4. Controllare se c'è segnale dalla fonte audio

■ **Rumore proveniente dagli altoparlanti:**

La circuiteria dell'amplificatore di questo prodotto genera un po' di rumore, mentre il rumore di sottofondo di alcuni lettori VCD/DVD o scheda audio del computer sono troppo alti. Tenere il sistema attivo e rimuovere la fonte audio se non si percepisce audio ad 1 metro dal sistema, poi non ci sarà alcun problema col prodotto.

■ **Interferenza magnetica:**

Questo sistema è completamente protetto magneticamente e può essere posizionato accanto a televisore o monitor. Ma essendo il magnete del driver del subwoofer grande, è inevitabile qualche perdita di magnetismo quando il sistema è troppo vicino al monitor e si consiglia di mantenere 1 metro di distanza tra il sistema di altoparlanti e il monitor o set TV.



In caso di ulteriori domande o dubbi sui prodotti Edifier visitare il nostro sito Web a: [www.edifier.com](http://www.edifier.com), o inviare una e-mail al supporto Edifier per ulteriore assistenza a: [main@edifier.com](mailto:main@edifier.com), Se desiderate, è possibile contattarci telefonicamente al numero