

# LIFAair

## 产品保修卡

产品信息 LAF200 全智能新风净化器

购买日期 \_\_\_\_\_

购机商场 \_\_\_\_\_

合格证

日期: \_\_\_\_\_

检验员: \_\_\_\_\_

LIFAair

LIFAair Oy Ltd.

东莞市利发爱尔空气净化系统有限公司 制造

地址: 广东省东莞市松山湖高新技术产业开发区工业东路2号

www.lifaair.com 芬兰设计

### 保修条例

- 自用户购买之日起七日内, 发生非人为损坏性能故障, 用户可以选择退货、换货或维修;
- 自用户购买之日起十五日内, 发生非人为损坏性能故障, 用户可以选择换货或维修;
- 主机 (不包括监测/控制器、外观件、滤芯) 保修期四年, 主要部件 (电机、电路板、电源) 保修期五年;
- 随产品配置的监测/控制器保修期两年;
- 滤芯属损耗品, 不属于保修范畴;
- 保修时需提供购买凭证 (原始发票、电子发票、网购送货单均可作为购买凭证) 以确定保修起始日期。如无法提供购买凭证, 则默认保修起始日期为: 出厂日期+三个月;
- 产品如发生故障, 请直接联系全国客服热线: **400 065 5199** (工作日上班时间为8:30-21:00, 节假日为9:00-18:00), 或邮件至 [service@lifaair.com](mailto:service@lifaair.com)

### 非保修条例

- 已超过三包有效期限的;
  - 未按产品使用说明的要求安装、使用、维护、保管而造成人为损坏的;
  - 因不可抗力造成损坏的;
  - “三包”凭证的型号与报修产品的型号、序列号不符或涂改的;
- 超出以上非保修的三包范围, 仍可致电或邮件LIFAair, 我们提供收费维修服务



Designed in Finland

# LIFAair

## LIFAair Oy Ltd.

地址: 芬兰赫尔辛基维拉蒙卡图 30 B 00550

中芬合资 东莞市利发爱尔空气净化系统有限公司 制造

地址: 广东省东莞市松山湖高新技术产业开发区工业东路2号

服务热线: 400 065 5199 www.lifaair.com 芬兰设计

IB-100-LAF200-00 V1.0

### LAF200 全智能新风净化器

使用本产品前请仔细阅读本使用说明书, 并妥善保管

警告: 首次使用, 需专业人员安装, 用户请不要自行安装。

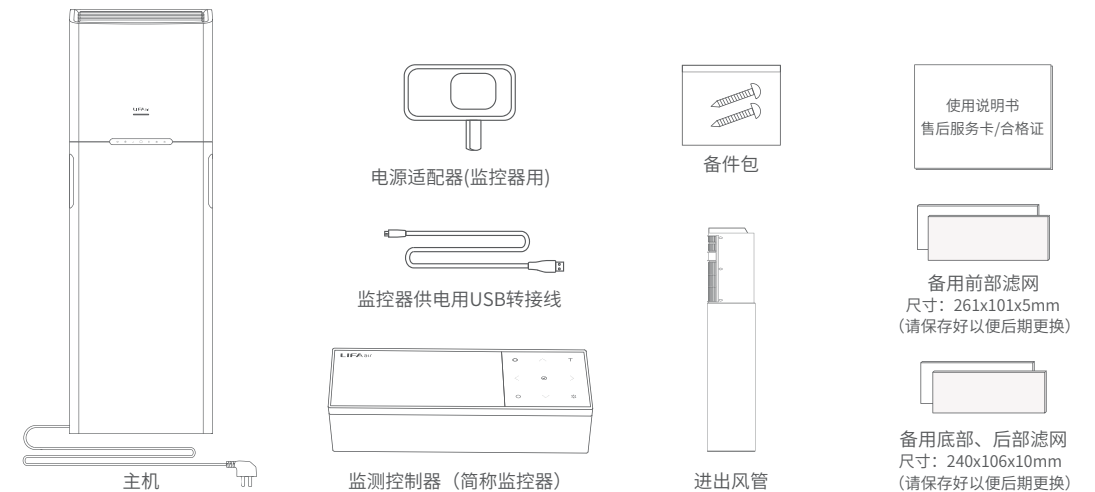
感谢：首先感谢您选择LIFAair的产品！您即将享受到芬兰技术所带来的精湛、专业的体验。

### 重要安全信息

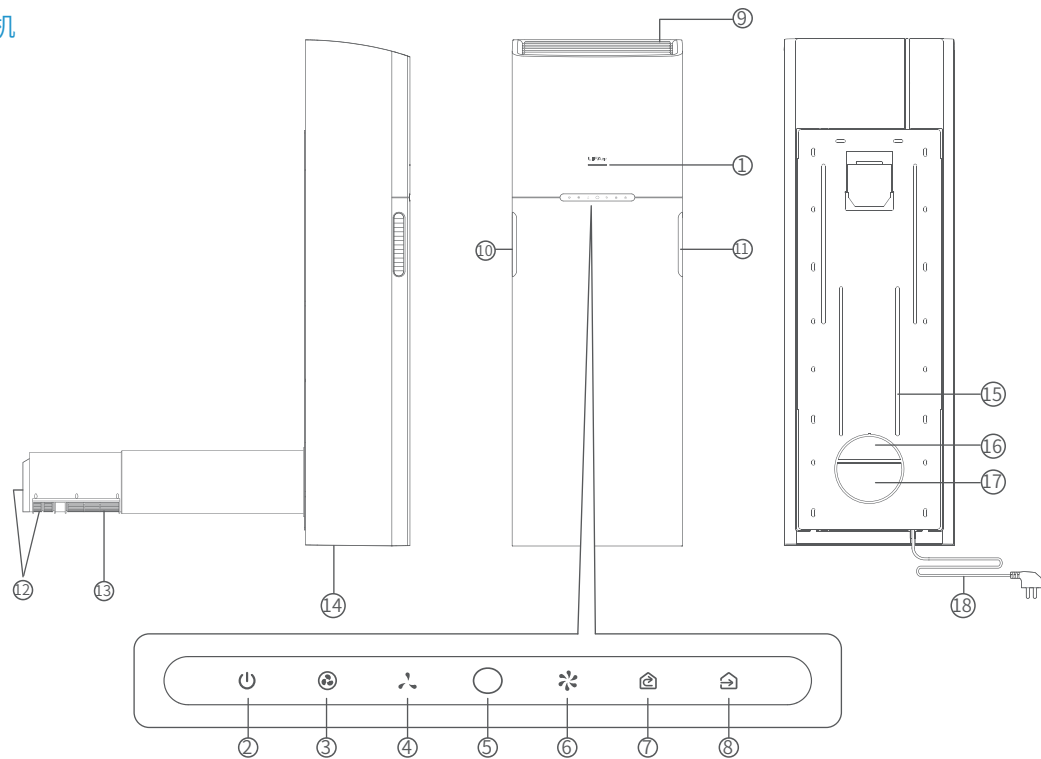
- 请务必使用制造商标配的附件。
- 请确保不让儿童玩耍或使用机器，以防出现意外。
- 请勿堵塞进风口和出风口。
- 放置时保证机器平稳，禁止倾斜或放倒使用。
- 长时间不使用机器时，请拔掉插头。
- 请勿在温度变化较大的房间内使用本产品，因为这可导致产品内部的冷凝。
- 请勿过度拧捏、弯曲或扭转交流电源线，否则线芯可能会暴露在外或折断。
- 更换滤材、移动或清洁初滤网之前必须关掉电源并拔下电源插头。
- 请勿在浴室等高温、潮湿、会沾水的场所使用。
- 电源适配器内有电危险，请勿开盖，以免触电和影响保修。
- 请勿坐、靠本设备，否则有可能导致人受伤或设备破损等。
- 请勿将异物放入防护件、可移动部分、进风口和出风口中。
- 切勿将本产品直接放到空调下方，以防冷凝水滴到本产品上。
- 除专业维修人员外，其他人不得进行分解、维修，以免造成火灾、触电、受伤。
- 为了防止触电，务必按照本手册的要求方法和方式去清洗和保养，维护好该产品，请不要尝试其它任何方式进行维护。

### 装箱清单

主机 ×1    监测控制器（以下简称监控器） ×1    监控器供电用USB转接线 ×1    电源适配器(监控器用) ×1  
 进出风管 ×1    备件包 ×1    前部滤网 ×2    底部、后部滤网 ×2    保修卡/合格证/说明书 ×1



## 主机



## ① 工作状态/电源指示灯

脱离监控器工作模式

绿灯缓慢闪烁：主机开机中

绿灯缓慢闪烁至熄灭：主机即将待机

绿灯快速闪烁：与监控器配对中

绿灯处于呼吸灯状态：主机已停转

连接监控器工作模式

白灯常亮：配对成功、主机运转中

白灯缓慢闪烁：主机开机中

白灯缓慢闪烁至熄灭：主机即将待机

白灯处于呼吸灯状态：主机已停转

## ② 开机/待机键

## ③ 监控器配对键

## ④ 风速减小键

## ⑤ 光敏传感器窗口

## ⑥ 风速增大键

## ⑦ 内循环键（室内净化模式）

## ⑧ 外循环键（新风模式）

## ⑨ 新风出口

## ⑩ 外循环排气左进气区

## ⑪ 外循环排气右进气区

## ⑫ 外循环排气出口

## ⑬ 外循环进气出口

## ⑭ 内循环进气区

## ⑮ 挂墙钢板

## ⑯ 外循环排气孔

## ⑰ 外循环进气孔

## ⑱ 电源线



注意：请勿阻塞进、排气区。

## 主机补充说明

## 光敏传感器

光敏传感器可根据主机所在环境自动调节LED指示灯亮度。

## 内循环/外循环

- 1、轻按内循环“”或外循环“”按钮，可以进入对应的模式；
- 2、当进入对应的模式时，对应的LED会慢闪烁，直到常亮则表示成功进入该模式；
- 3、内循环模式下，外风门关闭，内风门打开，排风风机会停转，此时只有进风风机在运行转动；
- 4、外循环模式下，外风门打开，内风门关闭，进风和排风风机同时转动。

## UV 灯消毒模式

- 1、当新风机主机开机时间累积达到7天后，会自动在夜间进入UV灯开启模式；
- 2、一旦进入UV灯开启模式，则所有风门关闭，所有风机停转，然后会打开UV灯进行10分钟杀菌消毒，10分钟后恢复到之前模式继续工作。

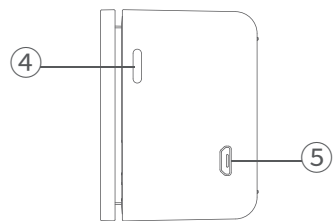
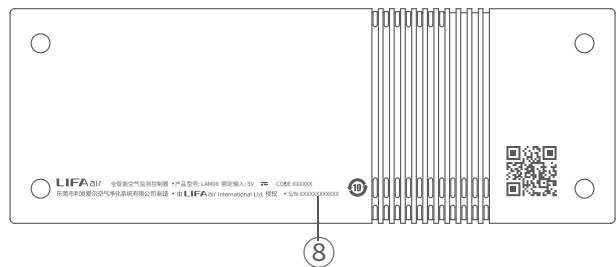
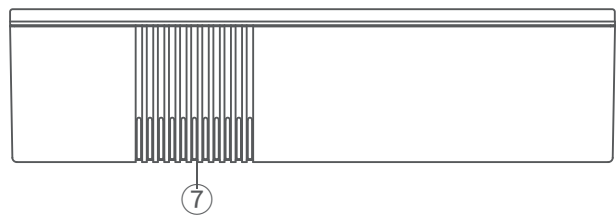
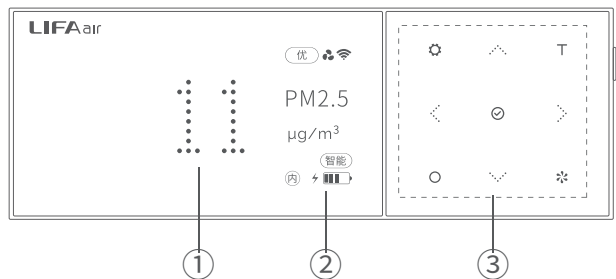
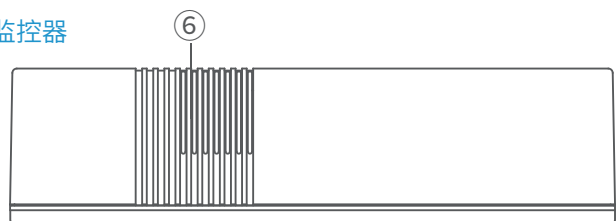
## 风门异常报错

- 1、当外风门关闭或者打开异常，则外循环LED会快闪；
- 2、当内风门关闭或者打开异常，则内循环LED会快闪；
- 3、当出现风门异常时，请拔掉电源，并检查风门是否被异物堵塞导致打开或者关闭异常，排除异物后，再次重新上电并开机。  
(不建议用户自行排除故障，请联系客服，由客服安排专业人员上门排除故障)

## PTC辅热功能

- 1、PTC辅热会在新风出风温度过低时开启；
- 2、当风速为0时，PTC加热功能将关闭；
- 3、PTC加热的打开或关闭，将根据出风口温度的高低智能控制，  
(详见P10页“更强辅热”功能说明)；
- 4、当PTC加热打开时，“PTC”图标将在监控器副显示屏下方恒定显示。

监控器



- ①主显示屏
- ②副显示屏
- ③触摸按键
  - ⋮ 移动选择框或改变数值
  - ⚙️ 设置：长按后进入设置界面，短按返回上一级菜单
  - T Test测试：长按后连续5分钟检测空气质量
  - ✔️ 确认：点击确认
  - ⊙ 滤芯：点击进入滤芯使用情况及滤芯复位界面
  - ✳️ 主机风速快捷控制：点击选择新风机风速模式（注1）
- ④开/关机、熄屏/唤醒键：长按可开/关机  
短按熄屏/唤醒
- ⑤5V DC MicroUSB 电源接口
- ⑥PM2.5传感器进气区（注2）
- ⑦PM2.5传感器排气区（注2）
- ⑧型号标识区  
S/N码：监控器序列号（保修时需填写）  
CODE码：为APP远程控制的密码，使用时不分大小写。

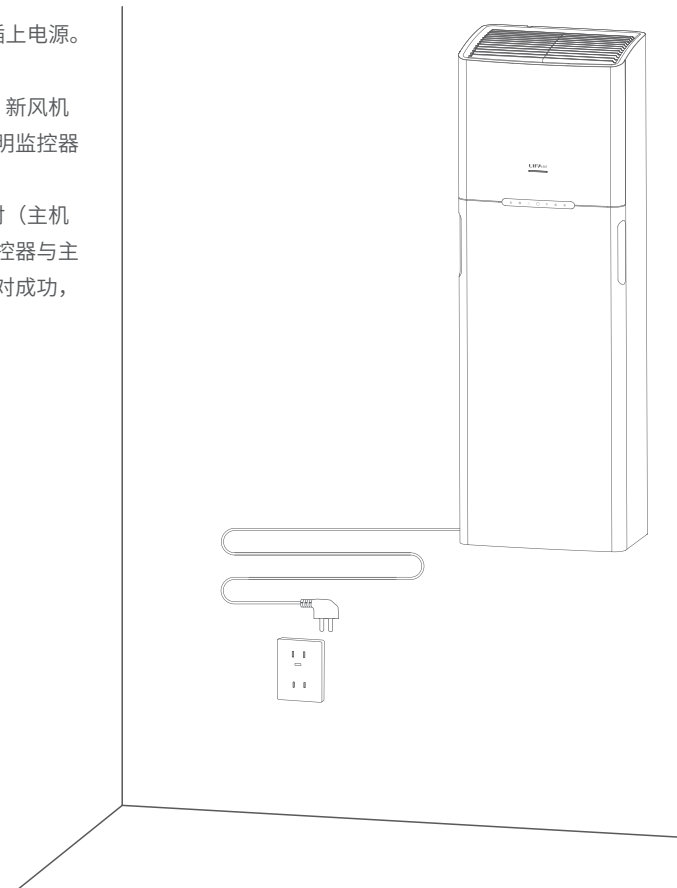
注1：仅在与LIFAair全智能新风净化器主机联机时有效；

注2：请勿阻塞进、排气区，长绒类织物做衬垫也会阻塞排气区，从而影响测量精度。

注意：首次安装使用，需专业人员安装，用户请不要自行安装。  
首次安装费用全免。

连接电源

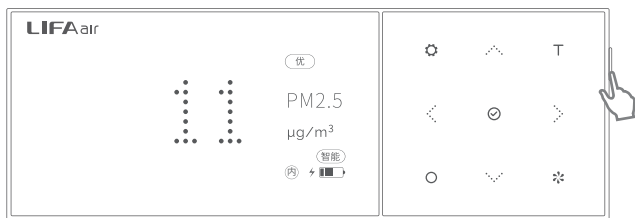
- 1、安装完成，将主机电源插头插上电源。主机开机，LED绿灯缓慢闪烁。
- 2、将配套监控器插上专用电源，新风机主机电源指示灯会由绿变白，表明监控器已自动和主机配对。
- 3、如主机和监控器不能自动配对（主机始终是绿灯），请参考下页“监控器与主机配对”进行手动配对。一旦配对成功，监控器和主机今后会自动配对。



配对方法

监控器与主机通过特殊的蓝牙无线连接方式协同工作，可在一定距离内与LAF200全智能新风净化器主机配对使用。

1、长按监控器开/关键开机。



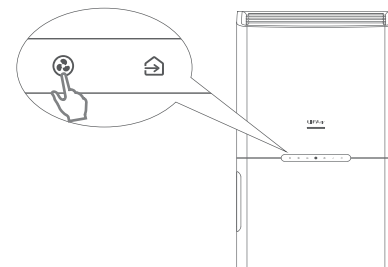
2、长按监控器上“⚙️”，使用“↔️”选择“主机配对”，再点击“⊕”。



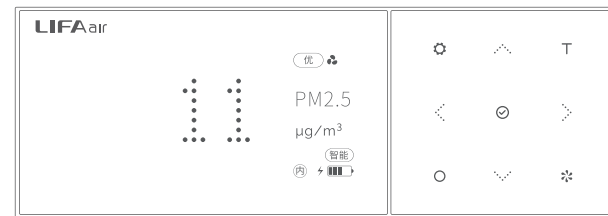
3、点击“↔️”将选择框移动到“是”，再点击“⊕”，监控器和主机进入自动配对流程。



4、长按主机触摸键“⊕”，直至主机电源/状态指示灯为绿灯快速连续闪烁后移开手指，此时主机进入配对模式。



5、配对成功后，主机电源/状态指示灯变为白色，“⊕”图标在监控器副显示屏上方恒定显示，如配对失败请重复上述步骤。



监测控制器监测项目

您的这套全智能空气监测控制器可以监测TVOC浓度、PM2.5浓度、CO<sub>2</sub>浓度。

与LAF200全智能新风净化器主机配对使用可自动遥控主机，将PM2.5浓度控制在健康范围，还可监测湿度、出风温度、进风温度。

本监控器采用中国标准将监测的空气质量分为六个等级：优、良、中、差、劣、危。

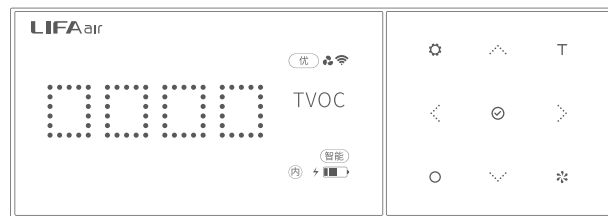
TVOC测量

在主界面可点击“↔️”“↔️”切换至“TVOC”界面。

TVOC分五个级别表示，按国标通行法则，TVOC不参与空气质量指数AQI的判定，即监控器显示“优”并不代表TVOC不超标。数值的稳定大约需要40秒以上。

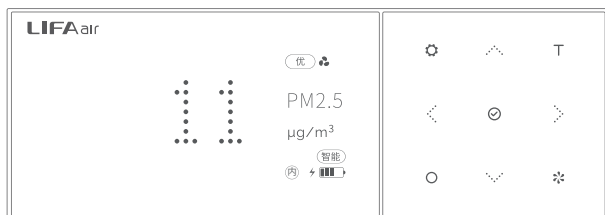
注意：本监测器使用半导体传感器测量TVOC，不能代替专业仪器测量。

优：□□□□ 良：□□□■ 差：□□■ ■ 劣：□■ ■ ■ 危：■ ■ ■ ■



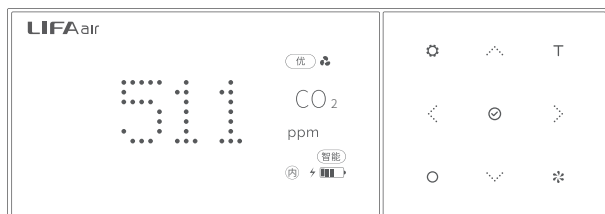
### PM2.5测量

在主界面可点击“”“”切换至“PM2.5”界面。  
 中国标准 $35\mu\text{g}/\text{m}^3$ 及以下为优，数值的稳定大约需要40秒。



### CO<sub>2</sub>测量

在主界面可点击“”“”切换至“CO<sub>2</sub>”界面。  
 显示二氧化碳浓度， $\leq 1000\text{ppm}$ 为优，数值的稳定大约需要40秒。  
 正常室外新鲜空气中的CO<sub>2</sub>含量约为400ppm。



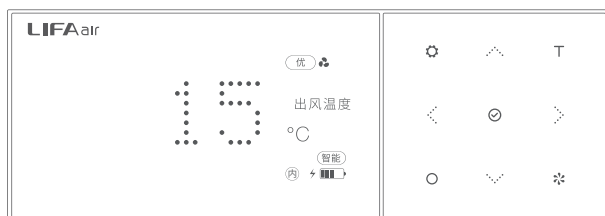
### 湿度测量

在主界面可点击“”“”切换至“湿度”界面。  
 显示新风机主机所在位置的相对湿度。  
**注意：此功能仅在监测器与LIFAair新风机主机联机后方可显示。**



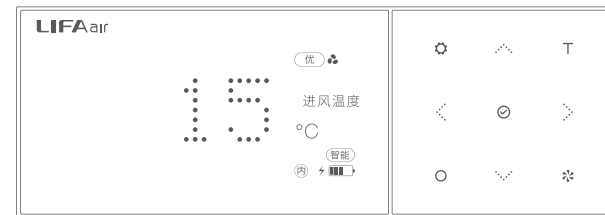
### 出风温度

在主界面可点击“”“”切换至“出风温度”界面。  
 显示新风机主机所在位置的出风温度（室外气流经过热交换器与室内气流完成热交换后的温度）。  
**注意：此功能仅在监测器与LIFAair新风机主机联机后方可显示。**



### 进风温度

在主界面可点击“”“”切换至“进风温度”界面。  
 显示新风机主机所在位置的进风温度。  
**注意：此功能仅在监测器与LIFAair新风机主机联机后方可显示。**



监控器的使用 监控器是智能控制的核心，应尽可能保持和主机的联机配对。

1.控制主机：点击“”进入风速模式选择界面（需与主机联机配对），使用“”“”移动选择框，再点击“”可选定不同净化模式。

关新风机：可选择开新风机、关新风机。

智能模式：根据实时室内空气质量，全智能自动调节主机风速（强烈建议长期使用）。

手动模式：可手动调节主机风速，并持续以选定风速运行。

夜间模式：超低噪音运行，营造舒适睡眠环境，（主机持续以此速度运行）。

强风模式：持续全速运行，快速净化。



2. 长按“⚙️”可设置监控器各种功能，使用“^”“v”选择，使用“⊙”键确认修改，再点“⚙️”键返回主界面。

语言选择：中 → 选择中文显示，EN → 选择英文显示，默认为“中”。

循环模式：点击可选择室外、室内循环，默认为“外”。

静音运行：开启此功能夜间自动控制风速低噪音运行，默认为“是”。

PM2.5优先：默认为“否”，选“是”后主机会议以PM2.5数值自动运行，直至PM2.5达到优级标准。

更强辅热：默认为“否”，选“是”时PTC辅热仅根据新风出风口的温度来决定是否开启，在冬季会使新风出风温度较高，但也较耗能。

单向超净：默认为“否”，选“是”时主机将关闭排风机，只单向向室内供新风，此时全热交换器不起作用，且主机以将PM2.5控制在12μg/m³为标准。

主机配对：可与LIFAair在售全智能新风净化器主机联机配对，默认为“否”。

WiFi连网：手机下载安装LIFAair APP，在APP的配合下连网，默认为“否”。详见 P13-P15 页“WiFi连网”。

时钟调整：选择“是”，可手动使用“⋯”“⋯”“⋯”“⋯”“⋯”“⋯”“⋯”“⋯”键调整时间，默认为“否”。 (注1)

显示亮度：根据需要选择屏幕显示亮度，默认为“低”。

智能灯光：开启后在黑暗环境下，新风机主机指示灯和监控器显示屏全部熄灭，默认为“开”。 (注2)



APP控制：允许或禁止手机APP操作主机，选择“关”时，手机APP只能查看，不能控制，默认为“开”。

CO2校准：请根据屏幕提示进行CO2的校零工作，以保证CO2的准确度，绝大多数情况下不需校准。默认为“否”，具体校准方法请见P12页。

高级设置：不建议用户自行调整，如误调请使用“出厂设置”恢复参数。

出厂设置：点击“是”后，监控器各项设定将恢复出厂设置，默认为“否”。

注1：当监控器连接WiFi网络后，监控器时间自动按网络时间自动准确设定，包括自动按当地时区调整。

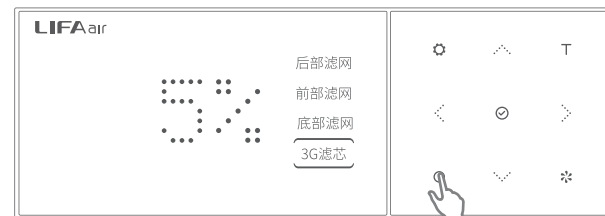
注2：非本监控器配套的在售机型，不能最大限度地减少灯光污染，主机指示灯不会熄灭。

3. 滤网及滤芯监测

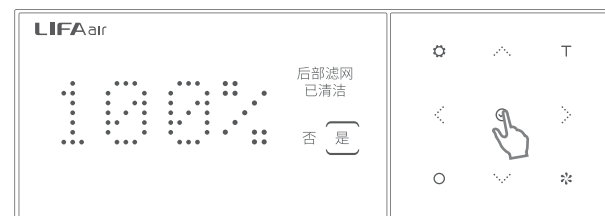
LIFAair全智能新风净化器主机均采用滤芯寿命智能算法，可准确的计算各滤芯的消耗。

点击“⊙”→ 进入滤芯监测界面，使用“⋯”“⋯”键可分别查看各个滤网的清洁度以及滤芯的寿命状态。

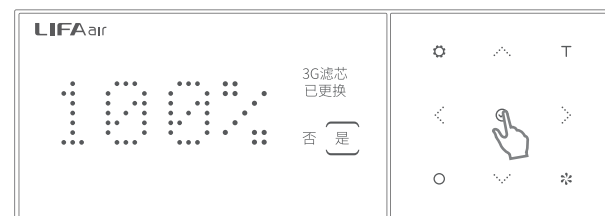
请在滤网及滤芯损耗百分比接近5%时进行清洁或更换。



清洁滤网后，请点击“⊙”进入相应滤网清洁界面，再选择“是”进行滤网复位，以保证重新开始滤网智能监测。



更换3G滤芯后，请点击“⊙”进入滤芯更换界面，再选择“是”进行3G滤芯寿命复位，以保证重新开始滤芯智能监测。



**CO<sub>2</sub>校准方法：**

CO<sub>2</sub>传感器在出厂时均进行过校准，如使用中感觉有较大偏差，可以进行再次校准。

校准方法：首先将监控器恢复出厂设置，再将监控器置于室外通风良好的地方，15分钟后开启监控器做三次“连续测量”。在第三次“连续测量”3分钟后，长按“⚙️”进入主界面，使用“⏪”“⏩”键将选择框移到“CO<sub>2</sub>校准”，按“✔️”进入选择界面，使用“⏪”“⏩”键选择“是”，再按“✔️”，CO<sub>2</sub>会校准到400ppm。



注：如发生误操作只需在主菜单中选择“出厂设置”即可恢复出厂初始设置。

**注：**

\*本产品在使用其内部电池供电期间，在每次监测完成后会自动进入待机状态，主、副显示屏全部关闭，直至点按电源键后显示屏才被唤醒。

\*待机期间如与新风机主机处于配对工作状态，虽显示屏全部关闭，但监控器后台依然正常按智能逻辑持续控制新风机工作。

LIFAair官方商城也提供详细的视频教程，请扫描二维码关注LIFAair官方微信公众号，进入官方商城，查看相关视频教程。



用手机扫描本二维码



根据手机系统类型，  
下载并安装APP客户端



打开LIFAair APP，  
点击手机屏幕下方“+”





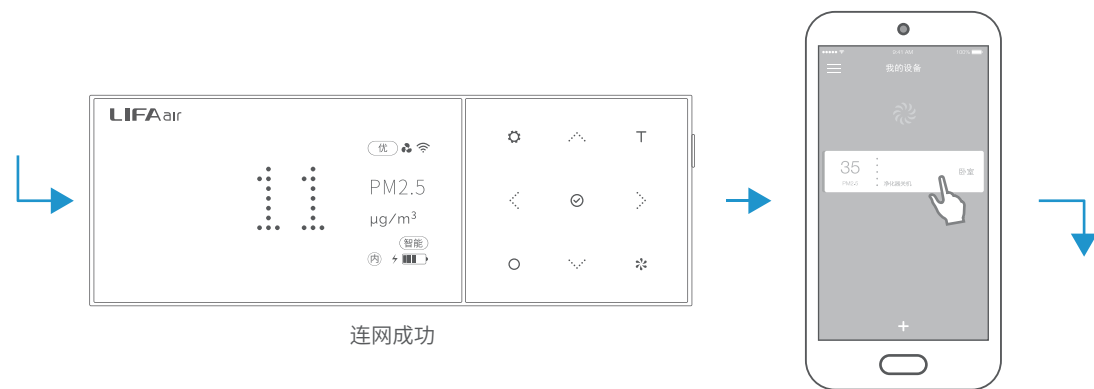
长按监控器上的“⚙”进入主菜单，  
使用“⏪”将选择框移至“WiFi连网”，再按“⏹”进一步选中

确认手机连接的是希望监控器接入  
的WiFi网络，输入Wi-Fi密码  
点右下角的“下一步”



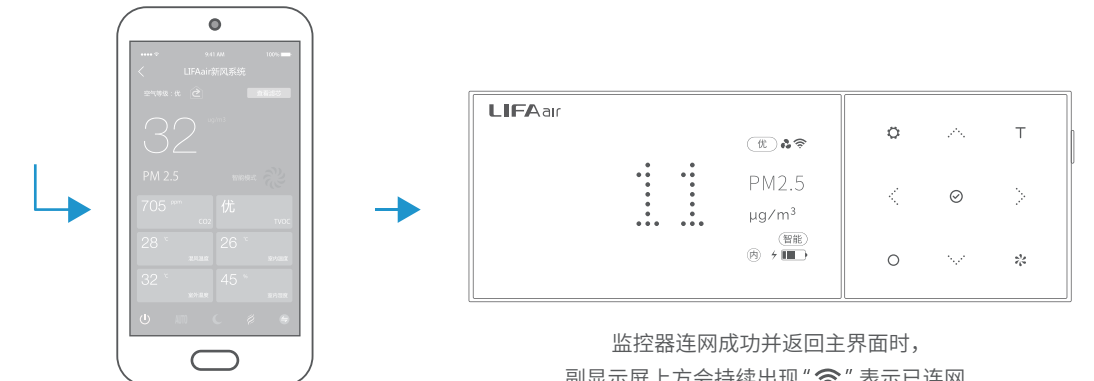
使用“⏪”选中“连网”，  
再按“⏹”确认

点击手机屏幕右下角的  
“已按连网键”



连网成功

连网成功后，点击连接到的监控器，  
输入监控器密码（密码在监控器后  
部，CODE后面的6位数字，输入时  
不分大小写）。

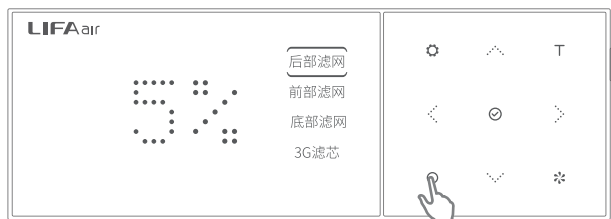


监控器连网成功并返回主界面时，  
副显示屏上方会持续出现“📶”表示已连网

连接成功后，手机可通过监  
控器控制主机，并与监控器  
同步显示当前数据

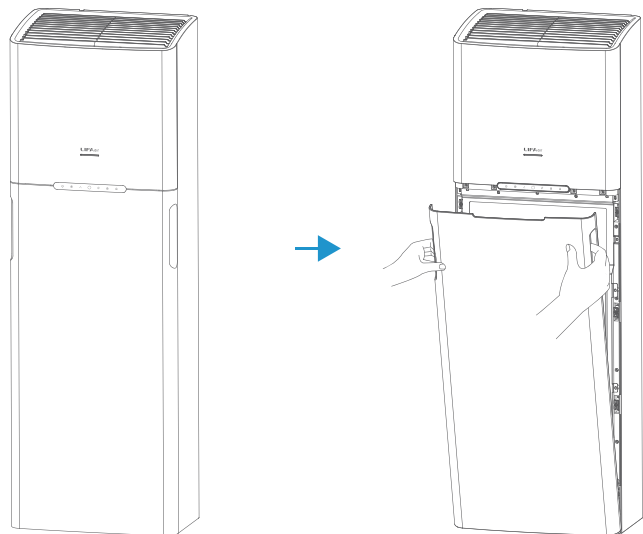
注：如监控器没有与新风机主机配对联机，手机APP是无法  
控制新风机主机的，也无法读取“温度”“湿度”“滤芯寿  
命”等参数。

清洁滤网 (务必使主机停止运行, 断电后再进行滤网清洁的操作)



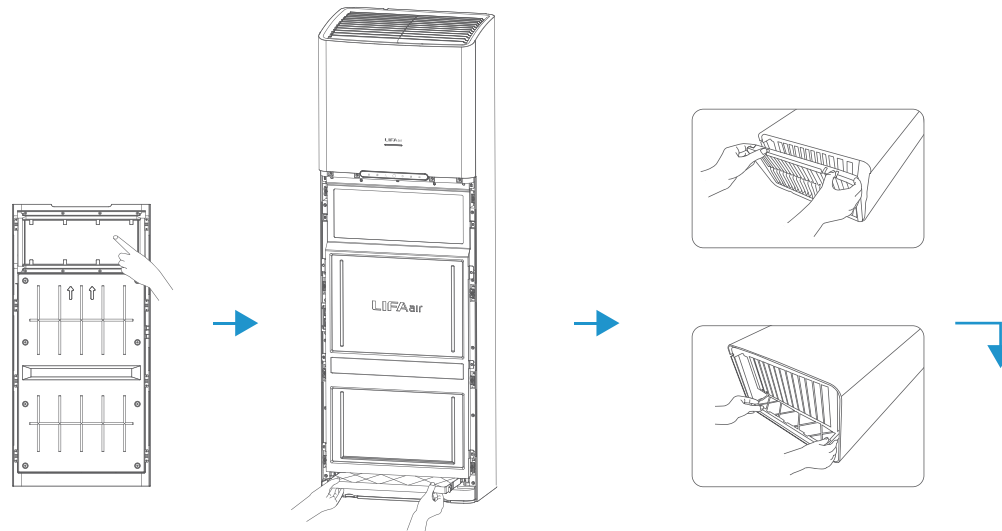
请定期对滤网进行清洁, 根据监控器的数据提示按下图进行操作。

当监控器的滤网监测数值小于5%时, 则需清洁滤网



打开主机前盖

清洁滤网 (务必使主机停止运行, 断电后再进行滤网清洁的操作)

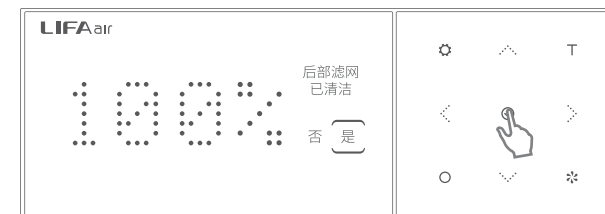


从前盖背后取出前部滤网

从主机底下取出底部滤网

打开主机底盖, 取出后部滤网

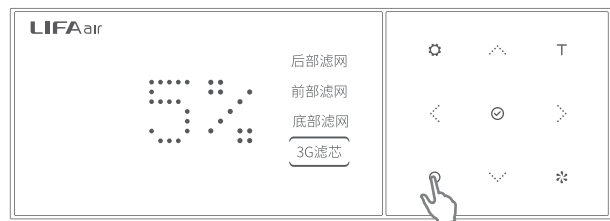
将取出的滤网用清洁液清洗完成后, 将滤网装回主机内, 在监控器上进入相应滤网清洁界面, 选择“是”, 并按下“☑”确认, 分别完成各滤网的清洁。



滤网清洁复位

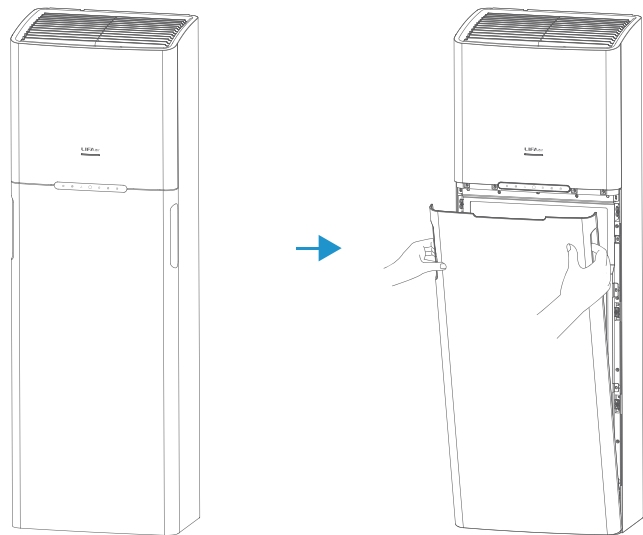
注: 如滤网损坏, 请按以上步骤进行更换, 更换时注意区分滤网尺寸大小。我司随机器附送不同规格滤网各两片, 请妥善保存。

滤芯更换 (务必使主机停止运行, 断电后再进行滤芯更换的操作)



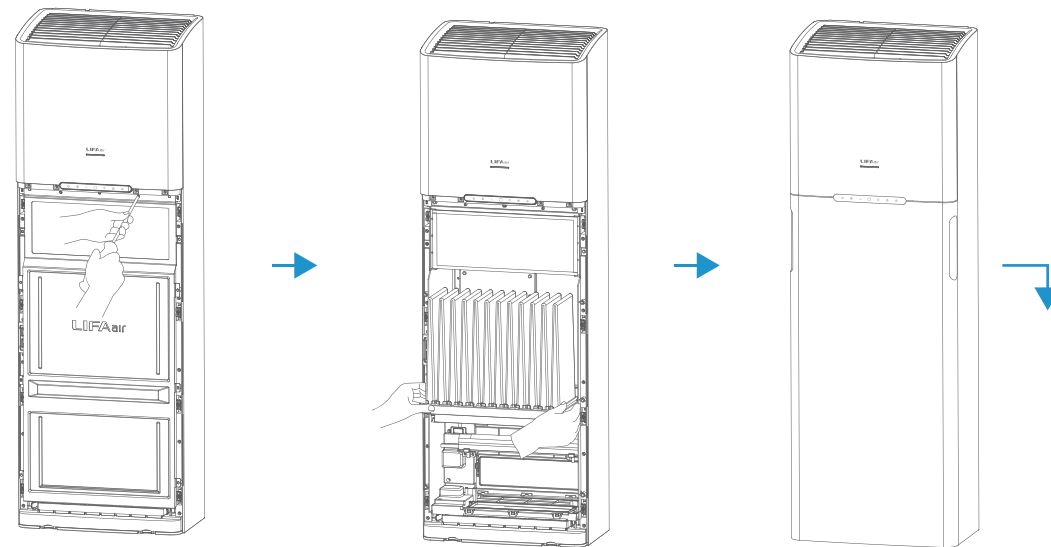
请根据监控器的数据提示按下图步骤进行滤芯更换。

当监控器的滤芯监测数值小于5%时, 则需更换滤芯



打开主机前盖

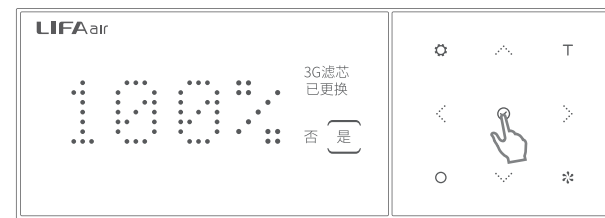
滤芯更换 (务必使主机停止运行, 断电后再进行滤芯更换的操作)



拧去主机内金属压板上固定螺丝

拿掉金属压板, 取出滤芯

更换新滤芯后, 按相反步骤将主机安装复位。



在监控器上进入滤芯更换界面, 选择“是”, 并按下“⊙”确认, 完成滤芯的更换。

产品名称：全智能新风净化器

产品型号：LAF200

新风模式

额定风量（新风）：180m<sup>3</sup>/h

有效换气率：≥90%

PM2.5净化效率：99.4%

噪声：50dB(A)

净化模式

颗粒物洁净空气量（CADR 颗粒物）：200m<sup>3</sup>/h

颗粒物累积净化量（CCM 颗粒物）：P4级

额定输入：100-240V~50/60Hz

360W(净化功率：60W)

PM2.5传感器：激光式

TVOC传感器：半导体型

产品标准号：Q/LAF0001-2017

注：以上净化模式性能指标数据是在第三方试验室按照国标GB/T18801-2015，以特定的烟尘颗粒物或气态污染物为目标污染物测试得出。

## 疑难解答

### 新风机不能运转？

请检查电源线是否连接到位。

请检查新风机是否处于风速最小状态。

### 运行时噪音大？

请检查是否已安装滤芯。

### 监控器不能连接主机？

请按P6-P7“监控器与主机配对”

步骤进行配对。



您在使用过程中遇到其他任何问题，均可致电：400 065 5199 咨询，或关注LIFAair公众微信号与客服人员联系解决。

## 产品中有害物质的名称及含量

部件名称	有害物质					
	铅(Pb)	汞(Hg)	镉(Cd)	六价铬(Cr(VI))	多溴联苯(PBB)	多溴二苯醚(PBDE)
金属成分	×	○	○	○	○	○
木制部件	○	○	○	○	○	○
塑胶部件	○	○	○	○	○	○
电线电缆	×	○	○	○	○	○
电路板组件	×	○	○	○	○	○
金属电镀件	○	○	○	×	○	○

本表格依据SJ/T 11364的规定编制。

○：表示该有害物质在该部件所有均质材料中含量均在GB/T 26572规定的限量要求以下。

×：表示该有害物质至少在该部件的某一均质材料中的含量超出GB/T 26572规定的限量要求。表中标有“×”的所有部件都符合欧盟RoHS法规(2011/65/EU号指令)。

注：环保使用期限取决于产品正常工作的温度和湿度等条件。



### 声明

本说明书上的图片均为示意图，如与产品实物有偏差请以实物为准。由于产品的不断更新发展，我们保留在没有事先通知的情况下，对本公司产品进行变动、修改的权力。

LIFAair 为东莞市利发爱尔空气净化系统有限公司持有的注册商标。我公司保留一切权利，仿冒必究。其他所涉及的商标均属于其所有者。